



INFOS PE N° 16

01-06-2026



Je
tu
il
nous

UN AUTRE REGARD
SUR L'ENSEIGNEMENT.

Sommaire

- [1 – Gestion administration](#)
- [2 – Agenda](#)
- [3 – Plan d’animation](#)
- [4 – Pastorale](#)
- [5 – Education inclusive](#)
- [6 - Numérique](#)
- [7– E3D](#)
- [8 – Bilinguisme breton](#)
- [9 – Arts et culture](#)
- [10 – EPS – Santé – Bien-être](#)
- [11 - FORMIRIS](#)
- [12 – Communication](#)



Gestion administration



LMB
LYCÉE MARIE BALAVENNE

**CAP AEPE
PETITE ENFANCE**

Apprentissage en 1 an

Condition:
être déjà titulaire
d'au moins un CAP

CFA
ECB



[planning 2026 - 2027 CAP AEPE.pdf](#)



Chers collègues,

Vous vous interrogez sur la possibilité d'accueillir l'année prochaine un(e) jeune en apprentissage CAP AEPE (Accompagnant Éducatif Petite Enfance) ? Nous serons heureux de pouvoir échanger avec vous et répondre à vos questions.

Depuis plusieurs années, de nombreuses écoles nous font confiance pour l'accompagnement et la formation de leurs apprentis. Cette collaboration étroite avec les équipes éducatives permet un suivi régulier des jeunes et une réelle montée en compétences tout au long de l'année.

Cette formation est ouverte à des jeunes déjà titulaires d'au moins un CAP et souhaitant se qualifier dans le domaine de la petite enfance, notamment pour exercer des missions d'ATSEM ou d'ASEM.

Le contrat est signé pour une durée d'un an.

En 2026, l'État maintient son soutien à l'apprentissage avec une aide de 5 000 € pour les employeurs recrutant un apprenti préparant un CAP. Cette aide peut atteindre 6 000 € pour le recrutement d'un apprenti en situation de handicap. Ces dispositifs permettent d'alléger significativement le coût d'accueil d'un apprenti.

Concernant l'organisation de la formation, l'apprenti sera en cours à Marie Balavenne les mercredis et une partie des vacances scolaires. Le reste du temps, il sera dans votre école (voir planning prévisionnel).

Madame Sonia GUILLARD (sonia.guillard@balavenne-polesup.fr), responsable de la formation CAP AEPE pourra répondre à toutes vos questions (recrutement, modalités administratives, coût, missions à confier aux alternants, tuteur....)

N'hésitez pas à revenir vers nous.

Bien cordialement

Jérôme Marsais

[Sommaire](#)

A vos agendas :

- 9 juin 2026 18h St Léonard Guingamp : Réunion des enseignants bilingues
- 17 juin 2026 9h-12h DDEC : Commission de l'emploi
- 24 juin 2026 14h30 Maison St Yves : Assemblée générale MUTEC22
- 24 juin 2026 17h DDEC : Fête des retraités

Je
tu
il
nous

UN AUTRE REGARD
SUR L'ENSEIGNEMENT.



Fête des retraités

Dans votre communauté éducative, un ou des membres ont fait valoir leurs droits à la retraite au cours de cette année scolaire ou vont le faire dans quelques semaines.

Chaque année, nous organisons une rencontre amicale afin de marquer la fin du parcours professionnel dans l'Enseignement catholique des personnes concernées.

Cette année, nous organisons cette reconnaissance le :

**mercredi 24 juin 2026 à 17h à la DDEC
Centre Saint-François d'Assise - 7 rue Jules Verne à SAINT-BRIEUC**

Cf. @mail du 26 mai 2026



INVITATION

Rencontre amicale des enseignants et personnels OGEC
le 24 juin 2026 - 17h

Madame, Monsieur,

Après toutes ces années au service de l'Enseignement catholique, vous avez fait valoir vos droits à la retraite au cours de cette année scolaire ou vous le ferez dans quelques semaines, avec vraisemblablement une certaine émotion.

J'ai ainsi le plaisir de vous inviter à une rencontre amicale pour vous exprimer de vive voix toute ma reconnaissance, mes remerciements et ceux de l'Enseignement catholique pour votre engagement. Celle-ci aura lieu le :

mercredi 24 juin 2026 à 17h
à la DDEC - Centre Saint-François d'Assise - 7 rue Jules Verne à SAINT-BRIEUC

Ce temps de rencontre sera suivi d'un pot de l'amitié.
Vous avez la possibilité de venir accompagné d'une personne de votre choix pour partager ce moment.

Soyez assuré(e) de mes sentiments les meilleurs.
Le Directeur diocésain,
Philippe GERBEL

À vos agendas

Dernière réunion d'information de l'année scolaire : devenir enseignant.e par la suppléance !

Tout au long de l'année scolaire, nous proposons des réunions d'information dont le thème est « *Devenir enseignant.e par la suppléance* » : c'est une bonne manière de se renseigner sur le métier d'enseignant, de mieux comprendre leur quotidien et appréhender les défis auxquels ils sont confrontés avant de pouvoir s'engager dans le parcours de l'enseignant suppléant.

Le 8^{ème} et dernier rendez-vous de cette année scolaire aura lieu **le jeudi 25 juin 2026 à la DDEC à SAINT-BRIEUC à 17h30**

Nous avons besoin de chacun d'entre vous pour diffuser largement l'information dans le département. Nous vous invitons donc à relayer le flyer reçu par @ au-delà des familles (commerces, affichage...) et d'en faire la promotion au sein de votre établissement.



25 JUIN
17H30
>
19H00

RÉUNION D'INFO'

Devenir enseignant.e | ...en étant titulaire
par la suppléance... | d'1 licence ou plus !

RENDEZ-VOUS À LA
DDEC
7 RUE JULES VERNE
22000 SAINT-BRIEUC

 **ec enseignement**
catholique
Côtes d'Armor

PLAN D'ANIMATION 2025-2026

[Plan d'animation 2025-26 - EnsPers.pdf](#)





- ✓ *Fin d'année scolaire* – une **célébration** est disponible sur le [site DEC](#) - elle clôture le thème d'année sur *les trésors de la foi* par un focus sur la création, l'émerveillement, être capable de regarder la nature et d'en éprouver des émotions...
Il y a aussi un temps pour accompagner le départ des CM2 vers le collège.
- ✓ Le [padlet](#) du thème d'année continue de s'enrichir – *5^{ème} période* « La création »

Léon XIV
Magnifique humanité
ENCYCLIQUE



Confédération des évêques de France
BAYARD CEFJ MAME

Dans l'encyclique *Magnifica Humanitas*, le pape Léon XIV invite l'Église et la société à placer la dignité de la personne humaine au cœur des profondes transformations technologiques, économiques et culturelles de notre temps.

Face aux défis de l'intelligence artificielle et du numérique, il appelle à développer une culture du discernement, de la vérité, de la responsabilité et de la fraternité.

L'éducation, la famille, l'école et les communautés éducatives y sont présentées comme des acteurs essentiels pour former des personnes libres, capables de mettre le progrès au service du bien commun et de l'espérance.



Education inclusive

Face aux défis à relever par l'Ecole aujourd'hui pour rejoindre tous les élèves, l'Enseignement catholique de Bretagne poursuit sa mobilisation et vous invite à **transformer l'Ecole pour la rendre universelle !**

Chefs d'établissement, enseignants, enseignants spécialisés, personnels de vie scolaire, AESH, parents, partenaires, nous vous donnons rendez-vous !

Le 7 octobre 2026 à la Glaz Arena de Cesson-Sévigné

en compagnie d'experts nationaux et internationaux pour coconstruire des établissements universels et **initier ensemble une démarche de changement dans notre proposition éducative et pédagogique.**

2000 personnes attendues, dont vous !

L'École catholique est par nature ouverte à tous. **Donnons-nous les moyens de repenser nos modèles pour tenir la promesse de l'avenir.**



Promouvoir l'accessibilité universelle dans l'Enseignement catholique de Bretagne

*Mercredi 7 octobre 2026
Glaz Arena - Cesson-Sévigné*



**Un projet pour tous, Une richesse pour chacun!
Un enjeu d'avenir...**

- ✓ **Scolariser tous les élèves**
- ✓ **Transformer l'École ensemble**
- ✓ **Agir sur les environnements de travail**
- ✓ **Faire évoluer ses pratiques pédagogiques (CUA)**

*Une journée participative
2 000 participants
Une dream team d'experts*

**ec enseignement
catholique**
Bretagne Breizh

Sommaire

**ec enseignement
catholique**
Côtes d'Armor

Education inclusive



• LE LIVRET DE PARCOURS INCLUSIF (LPI)

Faisant suite au [courrier reçu de la rectrice](#), à la rentrée 2026, un nouveau module au sein du LPI sera déployé pour les enseignants référents. Cet outil leur permettra d'assurer le suivi du parcours scolaire des élèves, d'organiser les ESS et de compléter les différentes enquêtes.

Dans le cadre de cette évolution, **les données actuellement enregistrées dans l'application AGESH** (application qu'ils utilisent actuellement) **seront transférées vers le LPI à partir du 15 juin 2026.**

Afin de préparer cette transition, **il est demandé aux établissements de créer un LPI pour chaque élève bénéficiant d'une notification MDPH avant le 5 juin 2026.**

Aussi, dans la mesure du possible, chaque établissement pourra, après l'ouverture des livrets, transmettre à l'enseignant référent de son secteur un tableau recensant les élèves en situation de handicap ainsi que leur numéro individuel de LPI. *Cette aide facilitera le travail des enseignants référents dans le cadre du transfert des données.*

Nous sommes conscients du délai imparti et que cette période de fin d'année est déjà très chargée pour vous et vos équipes.

Nous vous remercions pour votre mobilisation, votre engagement au service de la scolarisation des élèves en situation de handicap.



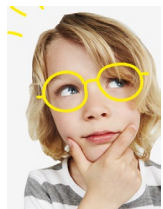
[Tuto Connexion LPI](#)

[Tuto Créer un livret élève](#)

[Foire aux questions LPI](#)

[Sommaire](#)

NUMERIQUE



Dernier atelier numérique pour cette année.

Thème : **Comment entretenir ses outils numériques et sécuriser ses données ?**

Cette année aura vu augmenter fortement les participations aux ateliers visios et en présentiel.

Se former :

- c'est gagner en autonomie
- mieux comprendre les enjeux pour mieux gérer ses outils et la sécurité de nos données
- faire profiter vos élèves d'outils motivants et efficaces.

La liste des ateliers pour l'année prochaine est en préparation avec les collègues de la région. Elle sera disponible fin juin. L'I.A sera au cœur de nos propositions mais également les outils de la plateforme Toutatice et les incontournables seront de retour.



Vous recevrez bientôt un petit formulaire à remplir pour recueillir votre avis sur ces ateliers ainsi que vos suggestions.
Merci d'avance pour vos réponses et votre engagement.



Une info à faire circuler !

Pour se désinscrire des listes de diffusion syndicales ou choisir celles que l'on souhaite garder.

voici le lien pour se désabonner des listes de diffusion syndicales : <https://desabonnement.syndicat.education.gouv.fr/>

- Choisir son académie et se connecter avec son adresse ac-rennes.
- Attention, il y a 4 pages à paramétrer. Je vous rassure, c'est rapide.



Penser à bien protéger vos machines contre les virus : ordi et téléphone,
[on vous dit tout ici.](#)

Sommaire



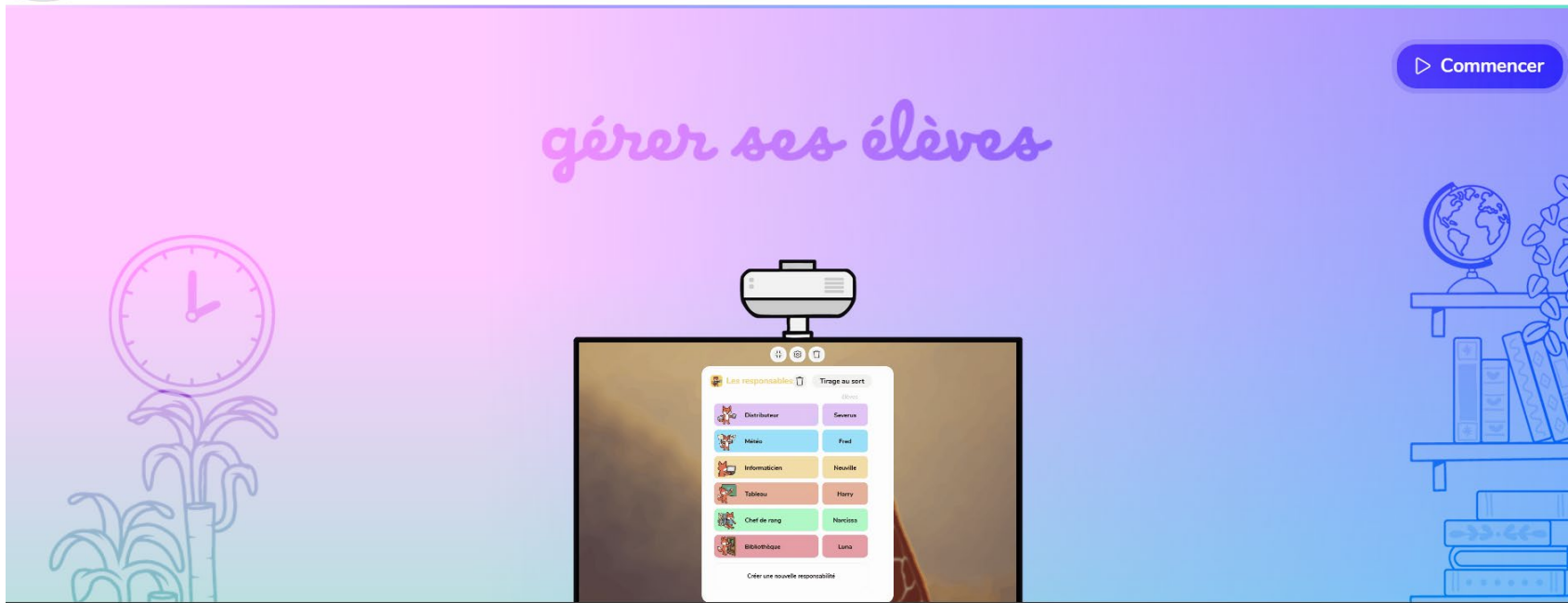
NUMERIQUE



Petite découverte bien utile en classe !



Nouveau tableau Contact Aide Connexion

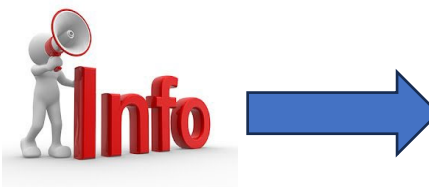


Avec l'outil interactif Cartable, vous créez en quelques instants une liste de matériel sur mesure et l'affichez au tableau. Les élèves visualisent clairement ce qu'ils doivent emporter, et la préparation du cartable devient simple et rapide pour tout le monde.



Si vous n'avez pas de compte, vous pouvez en créer un. C'est gratuit !

Lien : <https://monecole.fr/montablo/tableaux>



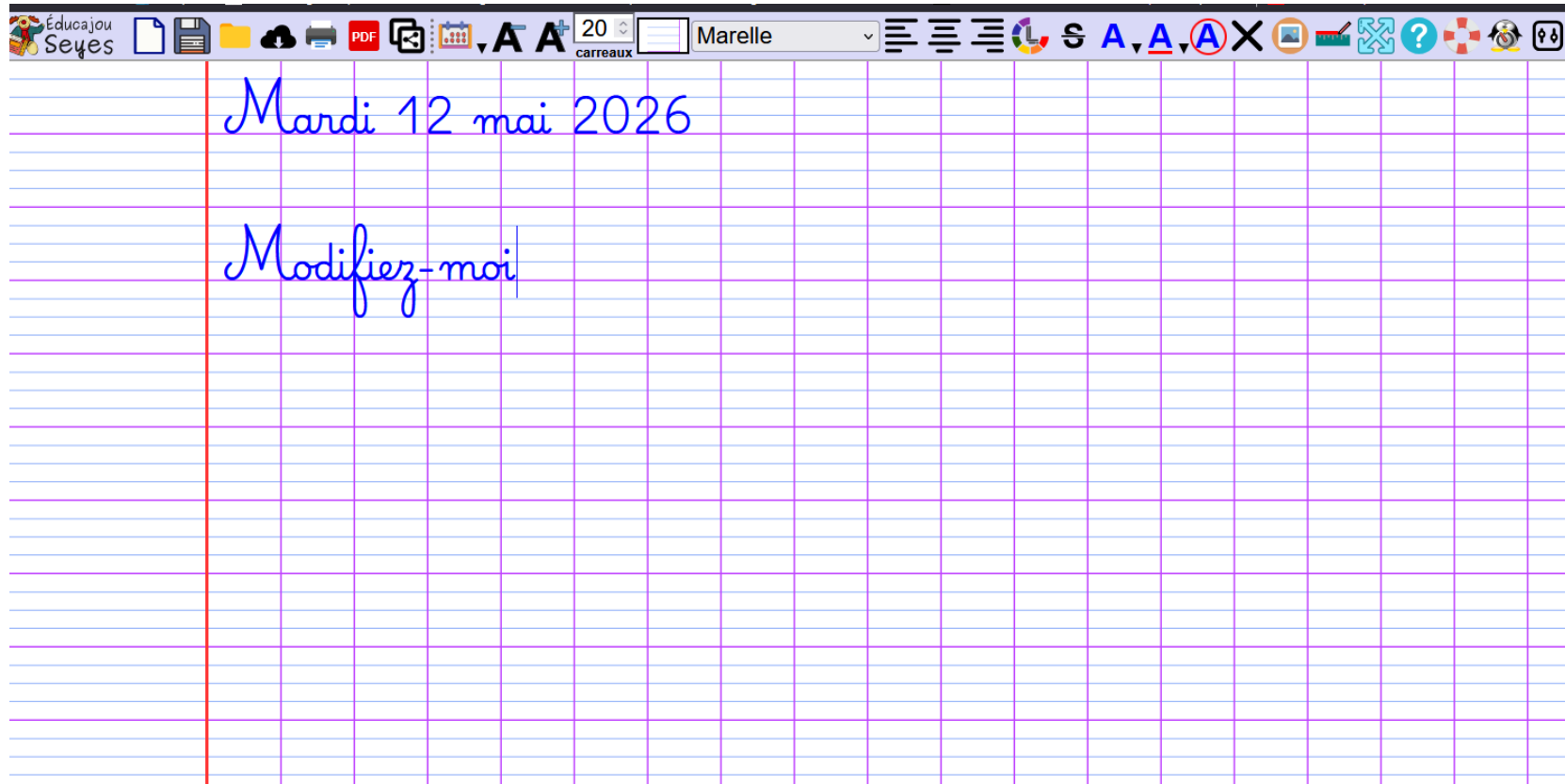
Penser à bien protéger vos machines contre les virus : ordi et téléphone, [on vous dit tout ici.](#)

[Sommaire](#)

NUMERIQUE



Petite découverte bien utile en classe !



Un tableau pour afficher des écritures avec une police cursive "Marelle" adaptée à des lignes type Seyes. On peut enregistrer les pages. Bien pratique !

Pas besoin de compte !

Lien : <https://educajou.forge.apps.education.fr/seyes/>

[Sommaire](#)



Penser à bien protéger vos machines contre les virus : ordi et téléphone, [on vous dit tout ici.](#)





CAMPAGNE DE LABELLISATION E3D 2025-2026 :

Les dossiers de demande de labellisation sont en cours d'instruction.



Un nouveau site pour 2026, le Réseau d'Education à l'Environnement en Bretagne a travaillé à la création d'un **nouveau site web** éco-conçu. Un site avec :
des informations [sur le réseau](#) et [ses actions](#)
une [cartographie des acteurs de l'EEDD](#) en Bretagne
un [agenda pour connaître les prochains événements](#) du réseau mais aussi [des formations](#),
des [offres d'emplois](#) et plein de [ressources en éducation à l'environnement](#)



[Sommaire](#)



ARCHI HOUR - vendredi 5 juin à 18h30 au Totem de l'innovation 53 boulevard Clemenceau 22000 SAINT-BRIEUC



ArchiHour est une soirée conviviale, gratuite et ouverte à toutes et tous pour découvrir l'architecture dans tous ses états portée par la MAeB - Maison de l'Architecture et des espaces en Bretagne - et organisée en partenariat avec le CAUE 22.

Pour cette sixième soirée, le thème retenu nous est familière car ce sont les lieux dans lesquels on apprend, grandit et construit notre regard sur le monde.

L'école, la cour, le paysage quotidien : autant d'espaces qui participent à notre manière d'habiter un territoire. À travers cette rencontre, il sera question de transmission, de sensibilisation et de la place que peuvent prendre l'architecture et le paysage dans l'apprentissage dès le plus jeune âge.

Les 3 intervenants croiseront leurs regards entre conception architecturale, aménagement paysager et pratiques éducatives.



- **Architecture** : **Guinée Potin** - présentation du projet de l'école de Plémet (22) / AO initié par CAUE22 et ADAC22

- **Paysage** : **Les Animé.e.s** - présentation de végétalisation de cours d'école

- **Éducation** : **Guillaume Le Cam** - Professeur de SVT et coordonnateur développement durable 22 : présentation du projet Archi Bourg, comment et pourquoi s'appuyer sur l'architecture et le paysage en classe ?

[Sommaire](#)



E3D

INFOS AIRES ÉDUCATIVES [ICI](#)

Concernant la **campagne de financement des aires éducatives** de l'Office français de la biodiversité, ci-après des précisions sur le financement d'une structure accompagnatrice qui serait publique. 3 options se dessinent pour cette année :

- Le projet est accompagné par une structure publique qui n'a jamais été financée par la subvention aire éducative de l'OFB. —> **Le fonctionnement reste le même.** L'OFB, de par son programme d'intervention, ne finance pas les emplois permanents dans les structures publiques. Lors des prochaines campagnes de financement, y compris celle de 2026, toute demande de financement d'une structure publique sera rejetée —> inéligibilité.
- Le projet est accompagné par une structure publique + le projet a reçu une subvention de l'OFB lors de la précédente campagne de financement « aire éducative » en partie pour financer la structure accompagnatrice publique.
- —> **A titre transitoire et exceptionnel, le temps de trouver une nouvelle source de financement ou un nouveau fonctionnement, la demande de financement auprès de l'OFB sera étudiée lors de la commission financement Bretagne des aires éducatives en juin.** Si le projet respecte la philosophie des aires éducatives et que le financement de la structure publique est vital pour la suite du projet, la demande sera considérée comme éligible exceptionnellement pour cette année. Attention, cela ne signifie pas que le projet sera financé, cela dépendra aussi de l'enveloppe budgétaire dont disposera la Bretagne au regard du nombre de demandes de financement.
- Le projet démarre ou redémarre en septembre 2026 **ET** des échanges sont déjà en cours entre la structure publique et l'équipe enseignante **ET** aucune autre structure accompagnatrice potentielle n'est présente sur le territoire ou n'est en capacité d'accompagner ce nouveau projet.
- —> **A titre transitoire et exceptionnel, pour permettre le lancement du projet et uniquement en réponse aux conditions précitées, la demande de financement auprès de l'OFB sera étudiée lors de la commission financement Bretagne des aires éducatives en juin.** Si le projet respecte la philosophie des aires éducatives et que le financement de la structure publique est vital pour la suite du projet, la demande sera considérée comme éligible exceptionnellement pour cette année. Une autre source de financement pourra être trouvée pour les années suivantes. **Si c'est le cas, merci de m'alerter dès à présent pour que la demande puisse être prise en compte.**



Leïla HAVARD leila.havard@biodiversite.bzh 06 70 12 88 51

[Sommaire](#)



E3D



- **LES FRESQUES ...**

L'occasion pour les élèves de découvrir et de se nourrir des outils d'intelligence collective avec:
-**La fresque de la Renaissance Ecologique**, qui a obtenu l'agrément de l'éducation Nationale. Vos élèves sont effrayé.e.s par l'avenir, avec cette belle fresque murale, on les projete dans un monde résilient, joyeux et décarbonné!

-**La fresque de la biodiversité**, leur permettra de comprendre les services éco-systémiques, pourquoi ils sont en péril et comment préserver la biodiversité et les services gratuits qu'elle offre à toutes ls espèces

-**La fresque du climat** qui illustre les mécanismes du réchauffement climatique et donne des clés pour atténuer son bilan carbone...

Transiterre-Karine Degunst- 06 81 04 99 90
karine.degunst@gmail.com



[Sommaire](#)

BILINGUISME

BRETON



La réunion des enseignants bilingues prévue le mardi 26 mai 2026 est reportée au **mardi 9 juin 2026 à 18 heures à L'école Saint-Léonard à Guingamp**

Des nouvelles d'[Apprendre-en-breton.bzh](https://apprendre-en-breton.bzh) de l'Enseignement catholique de Bretagne [ICI](#)

Retour des kakémonos bilingues

PENSEZ A RAMENER LES KAKEMONOS pour promouvoir la filière bilingue après vos portes ouvertes



Le breton et le gallo
nos atouts pour demain



[Sommaire](#)



BILINGUISME

BRETON

Projet de l'Éducation Nationale "Les fabriques à musique"
Les élèves ont eu la chance d'enregistrer leur chanson du Kan ar Bobl « Disput etre daou gazh »

Ce beau projet musical a permis aux enfants de travailler le chant, la danse et la langue bretonne dans une ambiance très motivante.

Pour clôturer cette rencontre, Erwan Burban a également offert à chacun des élèves son nouveau CD *Krenadenn*, un très beau cadeau que les élèves étaient ravis de découvrir. Trugarez vras, Erwan !

Skol
Itron Vari
Plerin



Les élèves de PS, MS et GS bilingue sont allés à la plage du Petit havre à Pordic.

Grâce à l'intervention de Léa, animatrice à la Maison de la Baie, ils ont cherché dans les rochers avec des épuisettes.

Les élèves ont découvert ensuite les noms et modes de vie de chaque espèce observée.
En fin d'après-midi chacun a remis sa pêche dans la mer.

Cette sortie a été pour nos petits élèves bilingues l'occasion d'apprendre du vocabulaire en breton!

[Sommaire](#)



BILINGUISME

Les élèves ont participé à une journée à la Forest School de Languieux.

Malgré une météo bien pluvieuse, chacun a profité pleinement de cette belle aventure au cœur de la nature.



Au programme de la journée : découverte de son « animal totem » en trouvant un animal commençant par l'initiale de son prénom, jeux et explorations autour de la rivière, fabrication de petits bateaux à partir d'écorce, observation de la cascade et activités de coopération sous les arbres.

Les élèves ont également préparé leur goûter ainsi qu'une tisane, un moment très apprécié après les activités sous la pluie !

Cette journée a permis à chacun de développer son sens de l'observation, son imagination et son goût pour les activités en plein air.

Une expérience riche en découvertes, dans la bonne humeur, malgré les bottes mouillées !

[Sommaire](#)

BRETON



Les élèves de CE et de CM1 bilingues sont venus rendre visite aux maternelles pour un moment de lecture en breton.

Les grands avaient préparé deux albums : « **10 kzh** » et « **Ne 'm eus ket c'hoant** ». Ce temps de partage a permis aux élèves de se retrouver autour des livres et de la langue bretonne.

Les grands étaient fiers de lire aux plus jeunes, et les maternelles ont beaucoup apprécié ce moment.

Une belle rencontre entre les deux classes qui donnera sûrement envie de recommencer bientôt !





BILINGUISME

BRETON



Ensemble des documents numériques que vous propose TES MEDIATES ICI

Faites des recherches parmi toutes les vidéos, chansons, jeux, documents PDF... grâce à un moteur de recherche dédié.

Une collection de documents à destination aussi bien des élèves et de leurs parents qu'aux professeurs des écoles, de documents à destination aussi bien des élèves et de leurs parents qu'aux professeurs des écoles



PLATEFORME GRATUITE D'APPRENTISSAGE EN BRETON
[DESKETA.BZH](https://desketa.bzh)

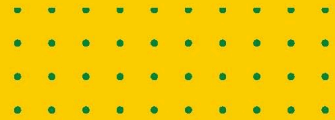
[Sommaire](#)

Art et Culture



"Ma classe au cinéma"
le lundi 22 juin 2026 à partir de 18h.

au cinéma Le Club 6 (40 bd Clémenceau, Saint-Brieuc)



La DSDEN22 et ses partenaires invitent les enseignants du département à venir découvrir la programmation 2026-2027 des dispositifs d'Éducation aux images :

- École et cinéma
- Collège au cinéma
- Lycéens et apprentis au cinéma

Le lundi 22 juin 2026 au cinéma Le Club 6 (40 bd Clémenceau, Saint-Brieuc), à partir de 18h.

- Présentation des films programmés dans les trois dispositifs
- Accompagnement pédagogique : les formations offertes aux enseignants et les ressources pédagogiques
- Échanges et rencontres avec les équipes des coordinations

Cette rencontre sera suivie d'un **temps convivial** autour d'un verre (19h00) et de l'**avant-première du film "Notre salut" d'Emmanuel Marre** (Prix du scénario à Cannes) (20h00).

La séance sera **gratuite** pour les enseignants, les associations et les salles partenaires.

Si vous êtes accompagné-es : tarif réduit de 6 €.

Réservation obligatoire avant le lundi 15 juin, dans la limite des places disponibles : stbrieuc@cineville.fr



[Sommaire](#)

Enseignement de l'histoire de Bretagne

Art et Culture

en classe monolingues et bilingues

Il y a quelques mois a été lancé ISTOR, le portail de l'histoire de la Bretagne : www.histoiredelabretagne.bzh.

Il a été élaboré par une équipe composée d'historiens, d'artistes, de développeurs web, etc. en partenariat, notamment, avec des laboratoires des universités de Brest (Centre de Recherche Bretonne et Celtique) et de Rennes 2 (Centre d'Etudes Langues Territoires Identités Culturelles - Bretagne et Langues Minoritaires).

Le site se veut rigoureux sur le plan des contenus, mais très accessible au grand public, avec des textes très lisibles et beaucoup d'illustrations (photos de reconstitutions historiques par Julien Danielo, dessins de Goutal, etc.). Sont également prévues ultérieurement des vidéos.

Le site est seulement en français pour le moment, mais il sera progressivement traduit intégralement en breton dans l'année qui vient.

Par ailleurs, l'intention des créateurs du portail est d'y créer un « coin des écoles », que **les enseignants pourraient utiliser dans le cadre de leurs cours d'histoire**. Il reste à déterminer quels sont les souhaits de ces enseignants et comment le site pourrait leur être utile.

Afin de faire évoluer le site et de proposer des ressources complémentaires à tous les enseignants, il est proposé de répondre à un questionnaire en ligne :

[Questionnaire sur l'enseignement de l'Histoire de la Bretagne](#)

[Sommaire](#)



Education Artistique et Culturelle 2026-2027

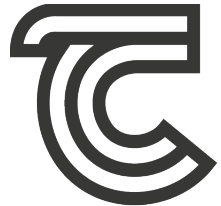
Art et Culture

Musiciens intervenants



**LAMBALLE
TERRE & MER**
Communauté d'agglomération

- Co-rédaction des projets entre enseignants et intervenants et aide des chargées du suivi des dossiers EAC : du 07/05 au 12/06/ 2026 incluant ouverture de l'appel à projet ADAGE
- Dépôt des dossiers par les enseignants sur ADAGE avant le vendredi 29 juin 2026
- Réponse définitive (CLE) aux écoles sur la plateforme ADAGE à partir du 29 juin 2026



LANNION-TRÉGOR
COMMUNAUTÉ
LANNUON-TREGER
KUMUNIEZH

Pour la mise en place des interventions musicales 2026-27

Jusqu'au 5 juin : retour des fiches d'intention vers
anne-marie.gorski@enseignement-catholique.bzh

- Mercredi 17 juin 9h/12h: comité technique au conservatoire
- Du 3 au 11 septembre, rencontre dans les écoles avec les dumistes pour co-construction et écriture du projet pédagogique en partenariat.
- Jusqu'au 11 septembre: dépôt des projets rédigés sur ADAGE
- Vendredi 18 septembre: Comité de validation
- Retour direct aux écoles sur ADAGE après validation
- 21 septembre début des interventions



ec enseignement
catholique
Côtes d'Armor

Sommaire

Education Artistique et Culturelle 2026-2027

Art et Culture



La campagne d'appel à projets avec **musiciens intervenants** de Dinan Agglomération est ouverte du **lundi 4 mai au vendredi 12 juin 2026 20H.**

L'appel à projets passe uniquement par ADAGE.

Il s'intitule « **Appel à projets avec musiciens intervenants du pôle Enseignements artistiques de Dinan Agglomération** ».

Le projet doit absolument être **co-construit avec l'équipe des musiciens intervenants**, en passant par l'adresse suivante : ims.dumistes@dinan-agglomeration.fr

Le comité technique est prévu le mardi 23 juin et la CLE le 30 juin.

Dinan agglomération met à disposition **des danseurs intervenants** sur son territoire. Les projets en partenariat sont co-construits avec les enseignants des cycles 2 et 3 à raison de 10 séances d'1heure.

La saisie de ces projets s'effectue désormais sur **ADAGE** jusqu'au **12 juin 2026 20H.**



Art et Culture

"ITINÉRAIRES EN HERBE"

Un nouveau dispositif dédié aux écoles du territoire de Lannion-Trégor Communauté.

Pour l'année scolaire 2026-2027, 12 parcours d'Education Artistique et Culturelle ont été co-construits avec des structures culturelles du territoire. D'une capacité de 22 classes de la maternelle au CM2, ces parcours sont impulsés et financés par le Pacte culturel de territoire signé par la DRAC Bretagne, la Région Bretagne, le Département des Côtes d'Armor et Lannion-Trégor Communauté.

Les parcours seront publiés via [un appel à projet sur Adage le 15 juin](#).

Les écoles pourront candidater [jusqu'au 24 juin](#).

Vous pouvez dès maintenant consulter ces propositions et contacter les structures culturelles partenaires si besoin pour plus de renseignements [ICI](#)

Les parcours de la Saison Jeune Public sont inclus dans ce nouveau dispositif.

Pour la réservation des spectacles, elle se fera fin août via la plateforme : jeunepublic.lannion-tregor.com

Nous vous rappelons que les structures culturelles, artistes sont répertoriés dans le guide [Graines de culture](#)



[Sommaire](#)

Art et Culture

Un projet de spectacle ensemble ?



L'EAC est au coeur du travail de la **Cheap Cie**, compagnie de théâtre costarmoricaine. Nous intervenons très régulièrement en établissement dans tout le département : nos artistes connaissent bien l'école et ils aiment aller à la rencontre des élèves et des équipes éducatives.

Nous vous proposons de construire un projet de création sur une thématique contemporaine, patrimoniale ou littéraire, que nous choisissons ensemble. Nous nous adaptons:

- à vos propositions, dans le cadre de votre **projet de classe ou d'école**. Nous accompagnons vos enseignements (langage écrit et oral mais aussi histoire, sciences, sport...) Nous pouvons impliquer toutes les classes de l'école, y compris les maternelles en théâtre gestuel et danse.
- aux **besoins des élèves** (développement de la créativité, travail de posture et de voix, expérimentation du travail collaboratif au service d'un projet commun, profils particuliers)
- à votre **fonctionnement** (horaires, espaces et organisation annuelle de l'école) pour que le projet soit riche mais léger en organisation.

C'est une approche sensible et artistique qui peut venir enrichir vos enseignements et apporter de la joie. Et bien sûr nous pouvons aussi jouer nos **spectacles** dans votre école

Nos propositions sur www.cheapcie.fr

Nous contacter: cheapcie22@gmail.com / 06 42 42 49 26

[Sommaire](#)



Art et Culture

LA DANSE POUR TOU-TE-S !"

DANSE & MUSIQUE, DANSE IN SITU,
DANSE & ENVIRONNEMENT



- thématiques : en qualité de professionnelles de la pédagogie et de la création artistique, nous pouvons envisager d'autres thématiques que celles proposées via nos projets en cours. n'hésitez pas à nous contacter !

- public : de la maternelle au lycée

- géographie : nous pouvons nous déplacer sur tout le département des Côtes d'Armor

nombre de séances minimum : 6 séances d'1h30

coût horaire : de 65€ à 90€ / heure selon les projets, leur durée et l'aspect pédagogique ou artistique

- vidéos des projets : le bal fauve & au bord des mondes

Compagnie de danse contemporaine LA HOULE

CONTACT : Céline Robineau & Céline Bird

06 72 57 06 36 - 06 27 07 70 24

lahouledanse@gmail.com

[FACEBOOK](#)

[Sommaire](#)

Art et Culture



Chœur d'écoles 2026



Les concerts ont débuté... Quelques petites consignes pour le jour du concert :

Organisation des soirées :

Les enfants doivent se présenter à la salle le soir du concert 30 mn avant la représentation.

Pour chaque concert, **prévoir un encadrement suffisant** : 2 personnes par classe et 2 personnes pour la billetterie et la sécurité. Elles doivent être présentes 30 mn avant le début des concerts.

Les horaires des répétitions générales sont :

9h30 - 11h30 pour les écoles dont le concert a lieu à 18h30 (*exception pour TREGUEUX 2 18h30 - Cf. mail du 16/03/26*)

14h - 16h pour les écoles dont le concert a lieu à 20h30 (ou 20h)

Merci de respecter impérativement les horaires des répétitions (prévoir environ 15 mn supplémentaires en fin de répétition)

Tenue des choristes : pour l'harmonie du chœur, chaque élève devra porter **1 tee-shirt de couleur uni et un pantalon foncé**.

Nous avons sollicité des référents de secteur sur chaque soirée concert. Ceux-ci seront chargés de veiller à la bonne organisation de la soirée.

Nous vous invitons à organiser avec votre « groupe concert » l'aspect convivial de la soirée : remise d'une fleur aux artistes (chef de chœur et musiciens) à chaque fin de concert ainsi que l'organisation d'un « verre de l'amitié » en clôture de soirée (boissons et petits gâteaux par ex.). Bien entendu, il n'y a aucune obligation, c'est au bon vouloir des écoles participantes : ainsi, ces frais seront à partager entre les écoles.



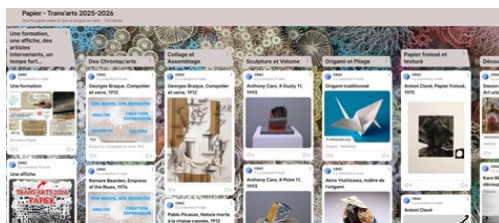
Art et Culture



Art et Culture

ARCHEOLOGIE BRETONNE [ICI](#)

Dans le cadre de la valorisation numérique des données du patrimoine archéologique régional, ce **visualiseur interactif** permet de consulter et de superposer les données archéologiques disponibles.



[TRANS'ARTS 2025-2026](#)
[Lien vers Padlet Papier ICI](#)

Atelier du Bois Ludik pour les écoles Saint-Brieuc

09.63.66.65.11

06.81.70.90.18

boisludik@orange.fr

<http://www.atelierduboisludik.com/>
[FACEBOOK](#)

[Sommaire](#)



Animation "Ma fin d'année avec l'UGSEL 2025/2026" : une proposition tous cycles (jeu sportif + chant) pour clore l'année scolaire de manière festive !

Sur le modèle de « *Ma rentrée avec l'UGSEL* », découvrez cette proposition de temps fort, à vivre au sein de l'école, pour fêter l'année scolaire qui s'achève.

Proposition de la Commission Régionale d'Animation Pédagogique de l'Enseignement Primaire (CRAPEP - UGSEL Bretagne) autour :

- d'1 jeu intitulé « Jeu des familles – version Bouge avec les régions ! » (et référence à de nombreux autres jeux de « Ma rentrée avec l'UGSEL »)
- et de 2 chants avec chorégraphie (« Fini l'école » - sur l'air de « Tahiti » de Keen'V / « Zoo » – Shakira)

Afin d'accéder à la présentation de l'animation et aux ressources : [cliquez ici !](#)



EPS/Santé/Bien-être

Réunion UGSEL 1^{er} degré : mercredi 24 juin 2026 – 9h/11h30 (voire 12h30) – ST BRIEUC (Centre Saint François d'Assise)

Afin de revenir sur l'année scolaire écoulée et de se projeter sur l'année 2026/2027, les différents secteurs UGSEL (21 au total sur le département) sont invités à y être représentés (par l'enseignant relais en EPS du secteur ou un(e) collègue, professeur(e) des écoles du secteur).

Cette réunion est destinée prioritairement aux enseignants relais en EPS de secteur, mais tout membre de la CSDP/du GREPS 22 ou tout enseignant 1^{er} degré du réseau Enseignement Catholique 22 qui souhaite y prendre part est le bienvenu.

Au programme de la réunion :

- 9h/11h30 : retour/bilan année scolaire 25/26 ; focus sur nouvelle organisation banque de matériel UGSEL, à compter de septembre 2026 ; projection année scolaire 26/27 ; infos/questions diverses.
- 11h30/12h30 (temps facultatif) : présentation succincte de la démarche « Teste et améliore ta forme ! » en lien avec les tests de forme de l'UGSEL Nationale. Réalisation de 2 tests en conditions réelles ! Prévoir des chaussures de sport.

Pour vendredi 19 juin au plus tard, afin de savoir qui (ne) participera (pas) à la réunion, merci de renseigner les éléments du sondage suivant : <https://beta.framadate.org/polls/3e31b59b71b960ed1a00>

Réunion UGSEL 1^{er} degré du 24/06/26 : convocation avec ordre du jour – cliquez ici !

UGSEL Présentation rôle et missions enseignant relais en EPS de secteur – cliquez ici !



RAPPEL - UGSEL 22 - Prise en charge d'une partie des frais de déplacements établissements « rencontres UGSEL » : demandes possibles jusqu'au 01/07/26

Une aide financière relative au déplacement sur une rencontre UGSEL (de secteur ou départementale) est proposée par l'UGSEL 22 à destination des établissements catholiques du 22, sur présentation de facture (ou à défaut de devis). Les écoles qui souhaitent en bénéficier sont invitées à renseigner le formulaire en ligne, pour mercredi 1^{er} juillet 2026 au plus tard.

[Prise en charge d'une partie des frais de déplacements établissements « rencontres UGSEL » : diapo de présentation – cliquez ici !](#)

[Lien vers le formulaire en ligne : cliquez ici !](#)



RAPPEL - UGSEL 22 - Interventions sportives dans le cadre de l'EPS, au sein des classes de cycles 2/3, pour 2026/2027 : souhaits possibles jusqu'au 01/07/26

Chaque année, au sein des écoles du réseau Enseignement Catholique 22, dans le cadre de l'enseignement de l'Education Physique et Sportive (EPS), des cycles d'apprentissage (à minima de 3 séances) sont dispensés au sein des classes de cycles 2 et 3 (du CP au CM2), par le biais du coordinateur sportif de l'UGSEL 22 (Mathieu BREGER) ou d'intervenants des 8 comités sportifs partenaires de l'UGSEL 22 (Football, Basketball, Rugby, Handball, Tennis, Badminton, Volleyball, Pétanque).

Les écoles qui souhaitent formuler des vœux sont invitées à renseigner le formulaire en ligne, pour mercredi 1^{er} juillet 2026 au plus tard.

[Souhaits d'interventions sportives UGSEL dans le cadre de l'EPS à l'école, au sein des classes de cycles 2 et 3 – pour l'année scolaire 2026/2027 : diapo de présentation – cliquez ici !](#)

[Lien vers le formulaire en ligne : cliquez ici !](#)



RAPPEL - Projet UGSEL Maternelle/CP autour du livre "Le gros goûter" : infos / actus

Public visé : 89 établissements / 182 classes / 3 981 élèves inscrits

Rencontres de secteur : 21 rencontres déclarées au 11/05/26 (65 établissements / plus de 2700 élèves) !

[Pour accéder au listing des rencontres de secteur déclarées au 11/05/2026 : cliquez ici !](#)



IMPORTANT - Prise en charge d'une partie des frais de déplacements « rencontres UGSEL de secteur » : demandes possibles jusqu'au 1^{er} juillet 2026

Proposition UGSEL 22 : aide financière relative aux frais de déplacements sur une rencontre UGSEL de secteur - à destination des établissements, sur présentation de facture (ou à défaut de devis). Les écoles qui souhaitent en bénéficier doivent renseigner le formulaire en ligne, pour le 1^{er} juillet 2026 au plus tard !

Prise en charge d'une partie des frais de déplacements établissements « rencontres UGSEL » : [diapo de présentation – cliquez ici !](#)

[Lien vers le formulaire en ligne : cliquez ici !](#)

Ressources relatives au projet :

- [le livret de présentation du projet \(mis à jour en avril 2026\)](#)
- [le diaporama support de la réunion de présentation du projet](#)
- [le digipad qui regroupe l'ensemble des ressources du projet](#) (mise à jour Livret Langage Français - ressources niveau CP)
- Lien vers l'interview vidéo de Stéphane SERVANT : <https://vimeo.com/1178825764/76bbb9fcc5?share=copy&fl=sv&fe=ci>

Campagne de dépôt des projets collectifs

La campagne de dépôt des projets collectifs 2026/2027, ouverte depuis le 7 avril, se clôturera le 10 juin prochain.

J-10 !

Il vous reste 10 jours pour déposer votre projet de formation collective auprès de Formiris Bretagne.

👉 Renseignements et dépôt des projets ici : [Je souhaite mettre en œuvre une formation collective](#)

👉 Cette ressource constitue **un guide pour construire votre cahier des charges** à destination des organismes de formation, en conformité avec les attendus de Formiris.

Une question, un renseignement ?

Contactez :

Sarah PERRARD

06 58 26 33 00

sperrard@formiris.org

COMMUNICATION



Le CCFD organise une opération KM contre la faim, dédiée au soutien de deux de nos partenaires du Brésil et du Timor-oriental.

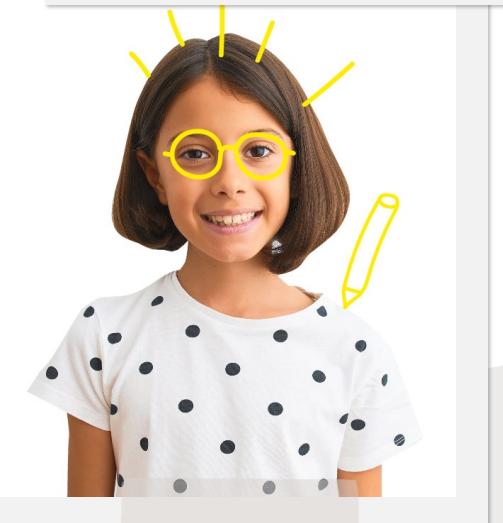
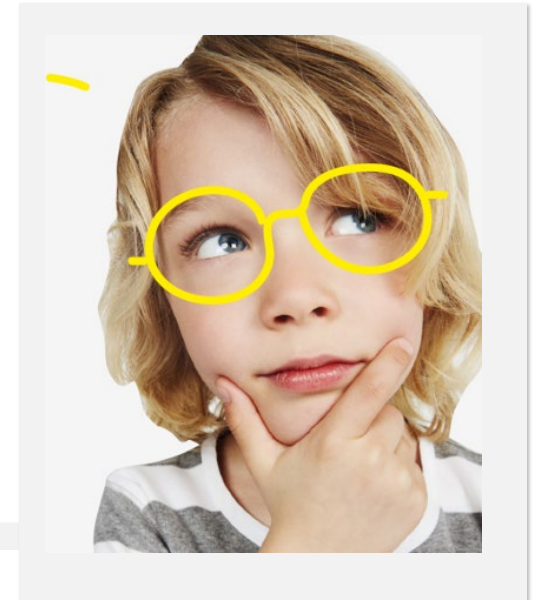
La thématique est celle de la souveraineté alimentaire et de l'agro-écologie. Cela peut être, en dehors de conduire une action de solidarité, d'aborder ces questions avec les jeunes.

Voici un lien vers une page qui vous présente l'essentiel :

<https://kmcontrelafaimscolaire.ccf-terresolidaire.org/>

Si une école ou un collège était intéressé, l'équipe locale CCFD St Briec est disponible pour voir comment vous accompagner.

Contact : Franck Damour 0683732659



[Sommaire](#)