



INFOS PE N° 15

18-05-2026



Je
tu
il
nous

UN AUTRE REGARD
SUR L'ENSEIGNEMENT.

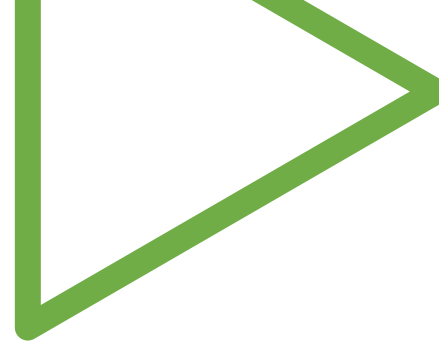
Sommaire

- [1 – Plan d’animation](#)
- [2 – Pastorale](#)
- [3 – Education inclusive](#)
- [4 - Numérique](#)
- [5 – E3D](#)
- [6 – Bilinguisme breton](#)
- [7 – Arts et culture](#)
- [8 - Erasmus + et Consortium Ophelia](#)
- [9 – EPS – Santé – Bien-être](#)
- [10 – Communication](#)



PLAN D'ANIMATION 2025-2026

[Plan d'animation 2025-26 - EnsPers.pdf](#)



Pastorale



- ✓ *Mai, c'est le mois de Marie* - un [Padlet](#) avec quelques ressources est en ligne sur le [site DEC](#)

« Venez à l'écart et reposez vous un peu »

La Com'Pasto 1D vous invite à faire escale à **Tréguier** le temps d'une journée, une pause offerte au milieu d'un quotidien très dense.

Dans le cadre pittoresque de cette cité ancienne, à l'ombre de la cathédrale St Tugdual, Jésus, bienveillant nous appelle à faire halte, à **reprendre souffle**.

C'est une belle occasion pour **se retrouver, échanger, rire, découvrir, apprendre...** et **se laisser inspirer** par le modèle de Jésus dans notre quotidien d'éducateur.

Voici le programme : [ICI](#)



Journée
« Reprendre Souffle »

Mercredi
27 mai 2026

Tréguier

De 9h30 à 16h30

[Inscription ICI](#)



[Sommaire](#)



Faisant suite au [courrier reçu de la rectrice](#), à la rentrée 2026, un nouveau module au sein du LPI sera déployé pour les enseignants référents.

Cet outil leur permettra d'assurer le suivi du parcours scolaire des élèves, d'organiser les ESS et de compléter les différentes enquêtes.

Dans le cadre de cette évolution, les données actuellement enregistrées dans l'application AGESH (application qu'ils utilisent actuellement) **seront transférées vers le LPI à partir du 15 juin 2026.**

Afin de préparer cette transition, **il est demandé aux établissements de créer un LPI pour chaque élève bénéficiant d'une notification MDPH avant le 5 juin 2026.**

Aussi, dans la mesure du possible, chaque établissement pourra, après l'ouverture des livrets, transmettre à l'enseignant référent de son secteur un tableau recensant les élèves en situation de handicap ainsi que leur numéro individuel de LPI. Cette aide facilitera le travail des enseignants référents dans le cadre du transfert des données.

Nous sommes conscients du délai imparti et que cette période de fin d'année est déjà très chargée pour vous et vos équipes.

Nous vous remercions pour votre mobilisation, votre engagement au service de la scolarisation des élèves en situation de handicap.

Education inclusive



Livret de Parcours Inclusif

HELP!



[Tuto Connexion LPI](#)

[Tuto Créer un livret élève](#)

[Foire aux questions LPI](#)

[Sommaire](#)

Education inclusive

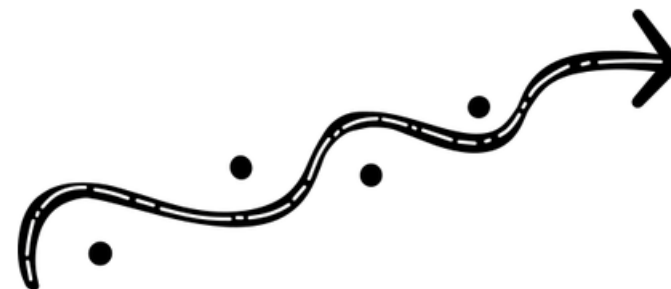


RAPPEL

- Parcours des élèves

22 mai : date d'information des familles pour passage ou maintien

Documents à retrouver ici : [Parcours eleves-Com recours mars26 \(2\).pdf](#)



Education inclusive

Face aux défis à relever par l'Ecole aujourd'hui pour rejoindre tous les élèves, l'Enseignement catholique de Bretagne poursuit sa mobilisation et vous invite à **transformer l'Ecole pour la rendre universelle !**

Chefs d'établissement, enseignants, enseignants spécialisés, personnels de vie scolaire, AESH, parents, partenaires, nous vous donnons rendez-vous !

Le 7 octobre 2026 à la Glaz Arena de Cesson-Sévigné

en compagnie d'experts nationaux et internationaux pour coconstruire des établissements universels et **initier ensemble une démarche de changement dans notre proposition éducative et pédagogique.**

2000 personnes attendues, dont vous !

L'École catholique est par nature ouverte à tous. **Donnons-nous les moyens de repenser nos modèles pour tenir la promesse de l'avenir.**



Promouvoir l'accessibilité universelle dans l'Enseignement catholique de Bretagne

*Mercredi 7 octobre 2026
Glaz Arena - Cesson-Sévigné*



**Un projet pour tous, Une richesse pour chacun!
Un enjeu d'avenir...**

- ✓ **Scolariser tous les élèves**
- ✓ **Transformer l'École ensemble**
- ✓ **Agir sur les environnements de travail**
- ✓ **Faire évoluer ses pratiques pédagogiques (CUA)**

*Une journée participative
2 000 participants
Une dream team d'experts*

**ec enseignement
catholique**
Bretagne Breizh

Sommaire

**ec enseignement
catholique**
Côtes d'Armor

Education inclusive

ec enseignement
catholique
Côtes d'Armor

**CO-Construire
une Ecole pour Tous
Le dispositif PAS
Pôle d'Appui à la
Scolarité**



Diaporama
AP du 06-05-26



Sommaire

ec enseignement
catholique
Côtes d'Armor

NUMERIQUE



Outils Office
avec votre adresse BZH.



Les emails de l'adresse ac-rennes peuvent être transférés vers l'adresse BZH.

Pour transférer les messages d'ac-rennes dans cette messagerie. La seule acceptée par le rectorat.

- Allez sur votre messagerie ac-rennes : <https://webmail.ac-rennes.fr/>
- En bas à gauche de votre écran, cliquez sur Option puis transfert.
- Cochez la case transfert, indiquez votre adresse bzh en entier et enregistrez les modifications en bas à droite.
- Les messages de la MGEN restent bloqués dans l'adresse ac-rennes pour l'instant.

Pour se désinscrire des listes de diffusion syndicales ou choisir celles que l'on souhaite garder.

voici le lien pour se désabonner des listes de diffusion syndicales : <https://desabonnement.syndicat.education.gouv.fr/>

- Choisir son académie et se connecter avec son adresse ac-rennes.
- Attention, il y a 4 pages à paramétrer. Je vous rassure, c'est rapide



Penser à bien protéger vos machines contre les virus : ordi et téléphone, [on vous dit tout ici.](#)

NUMERIQUE



Petite découverte bien utile en classe !



Nouveau tableau

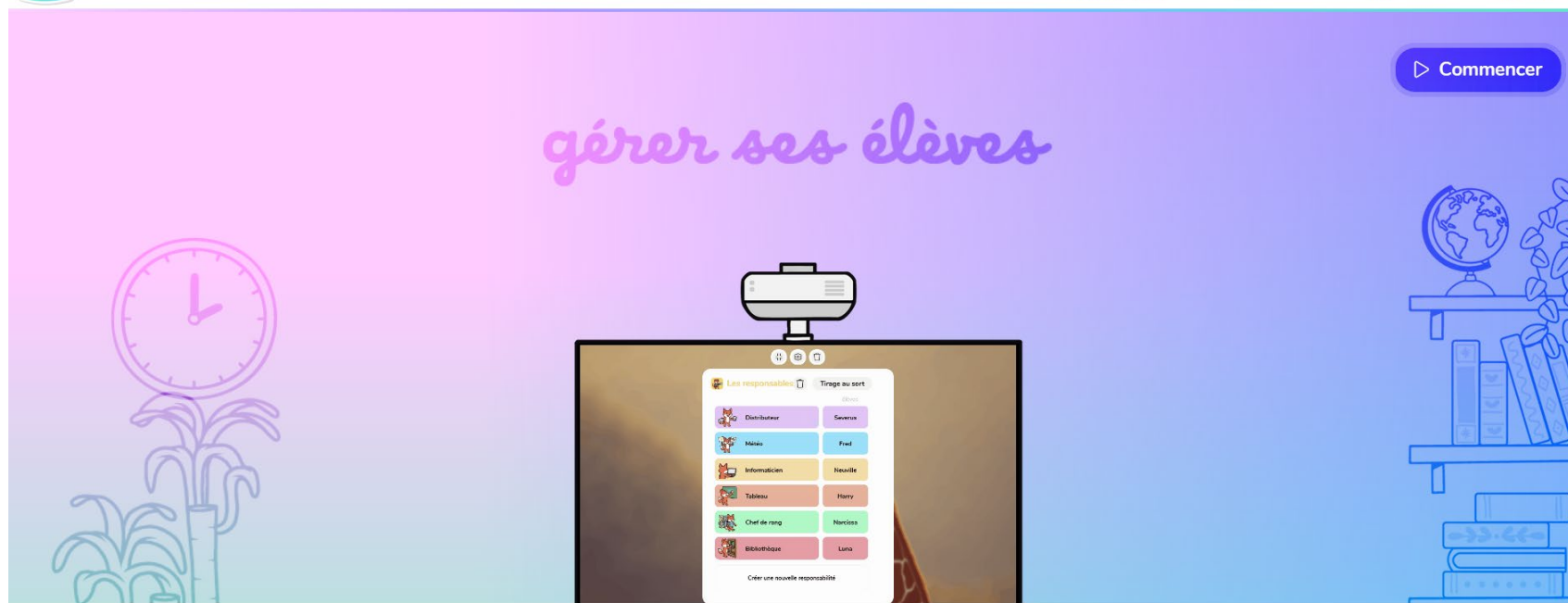
Contact

Aide

Connexion

▶ Commencer

gérer ses élèves



Avec l'outil interactif Cartable, vous créez en quelques instants une liste de matériel sur mesure et l'affichez au tableau. Les élèves visualisent clairement ce qu'ils doivent emporter, et la préparation du cartable devient simple et rapide pour tout le monde.



Si vous n'avez pas de compte, vous pouvez en créer un. C'est gratuit !

Lien : <https://monecole.fr/montablo/tableaux>



Info



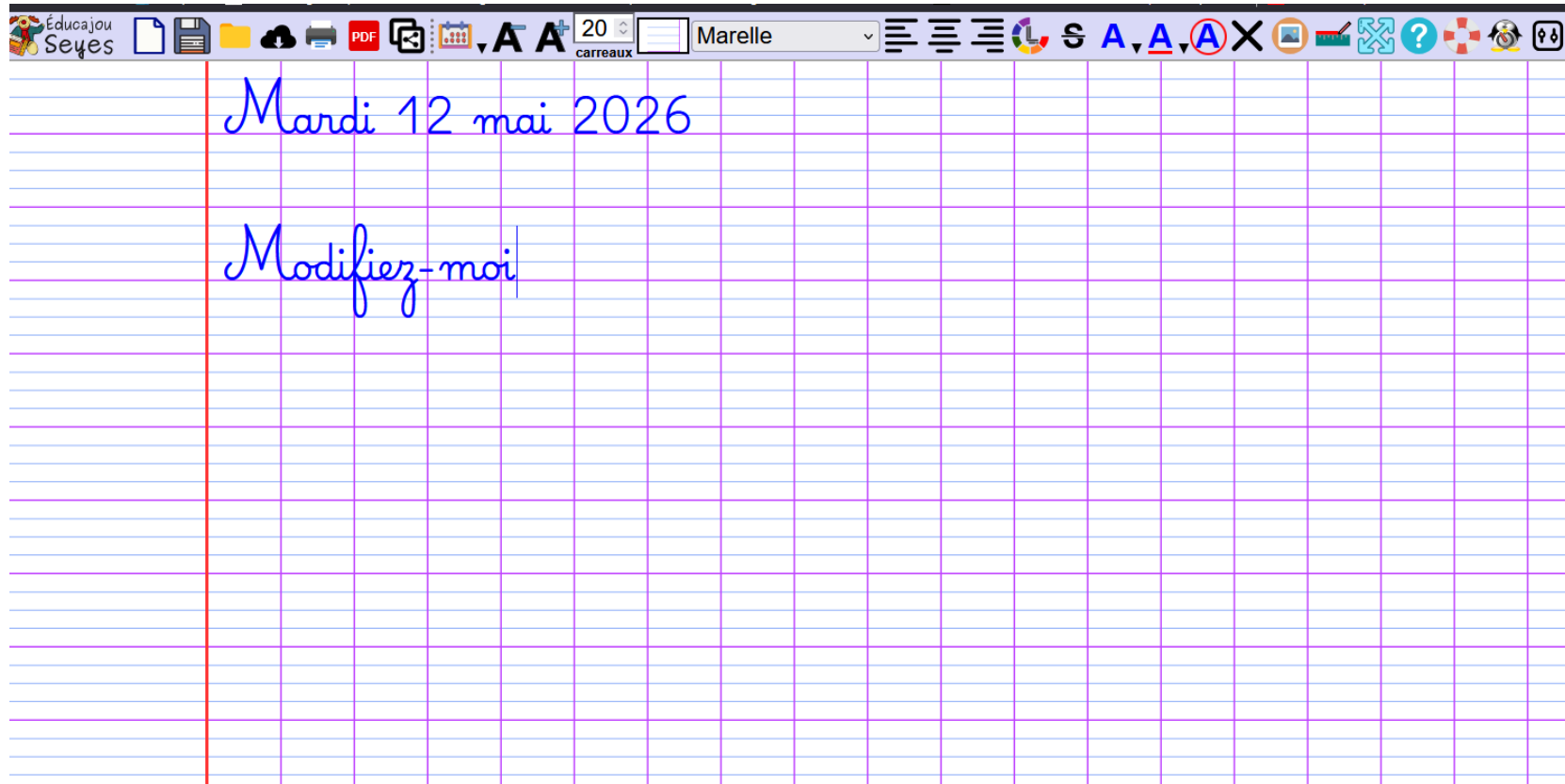
Sommaire

Penser à bien protéger vos machines contre les virus : ordi et téléphone, [on vous dit tout ici.](#)

NUMERIQUE



Petite découverte bien utile en classe !



Un tableau pour afficher des écritures avec une police cursive "Marelle" adaptée à des lignes type Seyes. On peut enregistrer les pages. Bien pratique !

Pas besoin de compte !

Lien : <https://educajou.forge.apps.education.fr/seyes/>

[Sommaire](#)



Penser à bien protéger vos machines contre les virus : ordi et téléphone, [on vous dit tout ici.](#)





CAMPAGNE DE LABELLISATION E3D 2025-2026 :



OUVERTURE
DU 10 MARS **JUSQU'AU 18 MAI 2026**

ICI



Un nouveau site pour 2026, le Réseau d'Education à l'Environnement en Bretagne a travaillé à la création d'un **nouveau site web** éco-conçu. Un site avec :
des informations [sur le réseau](#) et [ses actions](#)
une [cartographie des acteurs de l'EEDD](#) en Bretagne
un [agenda pour connaître les prochains événements](#) du réseau mais aussi [des formations](#),
des [offres d'emplois](#) et plein de [ressources en éducation à l'environnement](#)

Sommaire





E3D

INFOS AIRES ÉDUCATIVES [ICI](#)



Concernant la **campagne de financement des aires éducatives** de l'Office français de la biodiversité, ci-après des précisions sur le financement d'une structure accompagnatrice qui serait publique. 3 options se dessinent pour cette année :

- **Le projet est accompagné par une structure publique qui n'a jamais été financée par la subvention aire éducative de l'OFB.** —> **Le fonctionnement reste le même.** L'OFB, de par son programme d'intervention, ne finance pas les emplois permanents dans les structures publiques. Lors des prochaines campagnes de financement, y compris celle de 2026, toute demande de financement d'une structure publique sera rejetée —> inéligibilité.
- **Le projet est accompagné par une structure publique + le projet a reçu une subvention de l'OFB lors de la précédente campagne de financement « aire éducative » en partie pour financer la structure accompagnatrice publique.**
- —> **A titre transitoire et exceptionnel, le temps de trouver une nouvelle source de financement ou un nouveau fonctionnement, la demande de financement auprès de l'OFB sera étudiée lors de la commission financement Bretagne des aires éducatives en juin.** Si le projet respecte la philosophie des aires éducatives et que le financement de la structure publique est vital pour la suite du projet, la demande sera considérée comme éligible exceptionnellement pour cette année. Attention, cela ne signifie pas que le projet sera financé, cela dépendra aussi de l'enveloppe budgétaire dont disposera la Bretagne au regard du nombre de demandes de financement.
- **Le projet démarre ou redémarre en septembre 2026** **ET** des échanges sont déjà en cours entre la structure publique et l'équipe enseignante **ET** aucune autre structure accompagnatrice potentielle n'est présente sur le territoire ou n'est en capacité d'accompagner ce nouveau projet.
- —> **A titre transitoire et exceptionnel, pour permettre le lancement du projet et uniquement en réponse aux conditions précitées, la demande de financement auprès de l'OFB sera étudiée lors de la commission financement Bretagne des aires éducatives en juin.** Si le projet respecte la philosophie des aires éducatives et que le financement de la structure publique est vital pour la suite du projet, la demande sera considérée comme éligible exceptionnellement pour cette année. Une autre source de financement pourra être trouvée pour les années suivantes. **Si c'est le cas, merci de m'alerter dès à présent pour que la demande puisse être prise en compte.**



Leïla HAVARD leila.havard@biodiversite.bzh 06 70 12 88 51

[Sommaire](#)



E3D



- **LES FRESQUES ...**

L'occasion pour les élèves de découvrir et de se nourrir des outils d'intelligence collective avec:
-**La fresque de la Renaissance Ecologique**, qui a obtenu l'agrément de l'éducation Nationale. Vos élèves sont effrayé.e.s par l'avenir, avec cette belle fresque murale, on les projete dans un monde résilient, joyeux et décarbonné!

-**La fresque de la biodiversité**, leur permettra de comprendre les services éco-systémiques, pourquoi ils sont en péril et comment préserver la biodiversité et les services gratuits qu'elle offre à toutes ls espèces

-**La fresque du climat** qui illustre les mécanismes du réchauffement climatique et donne des clés pour atténuer son bilan carbone...

Transiterre-Karine Degunst- 06 81 04 99 90
karine.degunst@gmail.com



[Sommaire](#)

BILINGUISME

BRETON



La réunion des enseignants bilingues prévue le mardi 26 mai 2026 à 18 heures à L'école Saint-Léonard à Guingamp est reportée ultérieurement.

Des nouvelles d'[Apprendre-en-breton.bzh](https://apprendre-en-breton.bzh) de l'Enseignement catholique de Bretagne [ICI](#)

Retour des kakémonos bilingues

PENSEZ A RAMENER LES KAKEMONOS pour promouvoir la filière bilingue après vos portes ouvertes



Le breton et le gallo
nos atouts pour demain



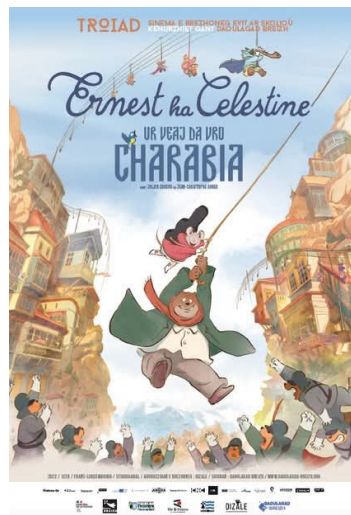
[Sommaire](#)

BILINGUISME

Kinniget eo bet ur skignadenn filmoù e brezhoneg d'ar skolioù eus Bro Sant-Brieg e sinema Club 6 gant sikour DAOULAGAD BREIZH.

3 film a zo bet skignet evit ar vugale adalek 3 bloaz «An erer hag al laouenan», «Golvaned» hag «Ar briñsez hag an eostig». Evit ar re adalek 6 vloaz eo bet kinniget «Ernest ha Celestine, ur veaj da vro Charabia»

Skol
Itron Vari
Plerin



[Sommaire](#)

BRETON



Une projection de films en breton a été proposée aux écoles du Pays de Saint-Brieuc au cinéma Club 6 avec l'aide de DAOULAGAD BREIZH.

3 films ont été projetés pour les enfants à partir de 3 ans «L'aigle et le roitelet», «Moineaux» et «La princesse et le rossignol». Pour les enfants à partir de 6 ans c'était le film «Ernest et Célestine voyage en Charabie»

Ecole
Notre-dame
Plérin



BILINGUISME

BRETON



Plijadur zo bet ! Salle comble pour le fest-deiz de la filière bilingue !

Organisé en partenariat avec Ti ar Vro Saint-Brieuc, l'événement a rassemblé de nombreuses familles venues partager un moment convivial autour de la culture bretonne.

La salle, comble, témoignait de l'enthousiasme des enfants comme des parents.

Au son des groupes, Jai, Agro's Louzazoueg et Burbofolk, les danseurs – petits et grands – se sont initiés ou ont retrouvé avec plaisir les danses traditionnelles bretonnes dans une ambiance chaleureuse et festive.



Rires, musique et transmission culturelle étaient au rendez-vous pour cet après-midi réussi, illustrant parfaitement le dynamisme de la filière bilingue et l'attachement au patrimoine breton.

Un grand merci aux musiciens, aux bénévoles et à tous les participants pour cette belle réussite !

BILINGUISME

BRETON



Pour clôturer le mois celtique à l'école Saint-Yves de Perros, nous avons organisé dans la filière bilingue une journée irlandaise.

Ecoute des hymnes irlandais et jeu de coopération le matin.

Rotation sur différents ateliers l'après-midi...

les élèves ainsi ont pu s'ouvrir à la culture anglaise et découvrir l'histoire des différents pays celtes.

St-Patrick a son trèfle, Saint Guirec son rocher... un joli duo qui nous ont fait passer une très belle journée !

[Sommaire](#)





BILINGUISME

BRETON



"N'eo ket aet ar maout ganeomp
dec'h e Pondi met plijadur e-leizh zo
bet memestra!"

Skol Plerin





BILINGUISME

BRETON



Ensemble des documents numériques que vous propose TES MEDIATES ICI

Faites des recherches parmi toutes les vidéos, chansons, jeux, documents PDF... grâce à un moteur de recherche dédié.

Une collection de documents à destination aussi bien des élèves et de leurs parents qu'aux professeurs des écoles, de documents à destination aussi bien des élèves et de leurs parents qu'aux professeurs des écoles



PLATEFORME GRATUITE D'APPRENTISSAGE EN BRETON
[DESKETA.BZH](https://desketa.bzh)

[Sommaire](#)

Art et Culture

LABELLISATION EAC



La campagne est ouverte du 10 mars au 18 mai 2026.

INFOS [ICI](#)

La création d'un label EAC d'école/établissement permet de structurer la démarche EAC et de la pérenniser notamment en :

- Favorisant une appropriation commune de la démarche EAC par la communauté scolaire et les structures culturelles ;
- Instaurant un pilotage de la démarche à l'échelle de l'établissement (modification du projet d'établissement ou d'école, création d'une coordination interne, construction d'une stratégie de formation des personnels, développement d'une stratégie de valorisation) ;
- Consolidant l'ouverture de l'école/établissement sur le territoire par le partenariat.

Toutes les candidatures s'effectuent exclusivement en ligne, via la plateforme *démarche numérique*.



Lien vers le formulaire de labellisation EAC : [ICI](#)



Enseignement de l'histoire de Bretagne

Art et Culture

en classe monolingues et bilingues

Il y a quelques mois a été lancé ISTOR, le portail de l'histoire de la Bretagne : www.histoiredelabretagne.bzh.

Il a été élaboré par une équipe composée d'historiens, d'artistes, de développeurs web, etc. en partenariat, notamment, avec des laboratoires des universités de Brest (Centre de Recherche Bretonne et Celtique) et de Rennes 2 (Centre d'Etudes Langues Territoires Identités Culturelles - Bretagne et Langues Minoritaires).

Le site se veut rigoureux sur le plan des contenus, mais très accessible au grand public, avec des textes très lisibles et beaucoup d'illustrations (photos de reconstitutions historiques par Julien Daniello, dessins de Goutal, etc.). Sont également prévues ultérieurement des vidéos.

Le site est seulement en français pour le moment, mais il sera progressivement traduit intégralement en breton dans l'année qui vient.

Par ailleurs, l'intention des créateurs du portail est d'y créer un « coin des écoles », que **les enseignants pourraient utiliser dans le cadre de leurs cours d'histoire**. Il reste à déterminer quels sont les souhaits de ces enseignants et comment le site pourrait leur être utile.



Afin de faire évoluer le site et de proposer des ressources complémentaires à tous les enseignants, il est proposé de répondre à un questionnaire en ligne :

[Questionnaire sur l'enseignement de l'Histoire de la Bretagne](#)

[Sommaire](#)



Education Artistique et Culturelle 2026-2027

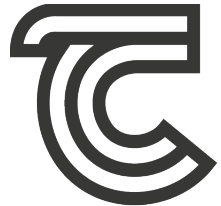
Art et Culture

Musiciens intervenants



**LAMBALLE
TERRE & MER**
Communauté d'agglomération

- Co-rédaction des projets entre enseignants et intervenants et aide des chargées du suivi des dossiers EAC : du 07/05 au 12/06/ 2026 incluant ouverture de l'appel à projet ADAGE
- Dépôt des dossiers par les enseignants sur ADAGE avant le vendredi 12 juin 2026
- Réponse définitive (CLE) aux écoles sur la plateforme ADAGE à partir du 23 juin 2026



LANNION-TRÉGOR
COMMUNAUTÉ
LANNUON-TREGER
KUMUNIEZH

Pour la mise en place des interventions musicales 2026-27
Jusqu'au 5 juin: retour des fiches d'intention vers
anne-marie.gorski@enseignement-catholique.bzh

- Mercredi 17 juin 9h/12h: comité technique au conservatoire
- Du 3 au 11 septembre, rencontre dans les écoles avec les dumistes pour co-construction et écriture du projet pédagogique en partenariat.
- Jusqu'au 11 septembre: dépôt des projets rédigés sur ADAGE
- Vendredi 18 septembre: Comité de validation
- Retour direct aux écoles sur ADAGE après validation
- 21 septembre début des interventions



ec enseignement
catholique
Côtes d'Armor

Sommaire

Education Artistique et Culturelle 2026-2027

Art et Culture

Musiciens intervenants



La campagne d'appel à projets avec musiciens intervenants de Dinan Agglomération est ouverte du lundi 4 mai au vendredi 12 juin 2026 (20h).

L'appel à projets passe uniquement par ADAGE.
Il s'intitule « Appel à projets avec musiciens intervenants du pôle Enseignements artistiques de Dinan Agglomération ».

Le projet doit absolument être **co-construit avec l'équipe des musiciens intervenants**, en passant par l'adresse suivante : ims.dumistes@dinan-agglomeration.fr

Le comité technique est prévu le mardi 23 juin et la CLE le 30 juin.



[Sommaire](#)

Art et Culture

"ITINÉRAIRES EN HERBE"

Un nouveau dispositif dédié aux écoles du territoire de Lannion-Trégor Communauté.

Pour l'année scolaire 2026-2027, 12 parcours d'Education Artistique et Culturelle ont été co-construits avec des structures culturelles du territoire. D'une capacité de 22 classes de la maternelle au CM2, ces parcours sont impulsés et financés par le Pacte culturel de territoire signé par la DRAC Bretagne, la Région Bretagne, le Département des Côtes d'Armor et Lannion-Trégor Communauté.

Les parcours seront publiés via [un appel à projet sur Adage le 15 juin](#). Les écoles pourront candidater [jusqu'au 24 juin](#).

Vous pouvez dès maintenant consulter ces propositions et contacter les structures culturelles partenaires si besoin pour plus de renseignements [ICI](#)

Les parcours de la Saison Jeune Public sont inclus dans ce nouveau dispositif.

Pour la réservation des spectacles, elle se fera fin août via la plateforme :

jeunepublic.lannion-tregor.com

Nous vous rappelons que les structures culturelles, artistes sont répertoriés dans le guide

[Graines de culture](#)

[Sommaire](#)



Art et Culture

Un projet de spectacle ensemble ?



L'EAC est au coeur du travail de la **Cheap Cie**, compagnie de théâtre costarmoricaine. Nous intervenons très régulièrement en établissement dans tout le département : nos artistes connaissent bien l'école et ils aiment aller à la rencontre des élèves et des équipes éducatives.

Nous vous proposons de construire un projet de création sur une thématique contemporaine, patrimoniale ou littéraire, que nous choisissons ensemble. Nous nous adaptons:

- à vos propositions, dans le cadre de votre **projet de classe ou d'école**. Nous accompagnons vos enseignements (langage écrit et oral mais aussi histoire, sciences, sport...) Nous pouvons impliquer toutes les classes de l'école, y compris les maternelles en théâtre gestuel et danse.
- aux **besoins des élèves** (développement de la créativité, travail de posture et de voix, expérimentation du travail collaboratif au service d'un projet commun, profils particuliers)
- à votre **fonctionnement** (horaires, espaces et organisation annuelle de l'école) pour que le projet soit riche mais léger en organisation.

C'est une approche sensible et artistique qui peut venir enrichir vos enseignements et apporter de la joie. Et bien sûr nous pouvons aussi jouer nos **spectacles** dans votre école

Nos propositions sur www.cheapcie.fr

Nous contacter: cheapcie22@gmail.com / 06 42 42 49 26

[Sommaire](#)



Art et Culture

LA DANSE POUR TOU-TE-S !"

DANSE & MUSIQUE, DANSE IN SITU,
DANSE & ENVIRONNEMENT



- thématiques : en qualité de professionnelles de la pédagogie et de la création artistique, nous pouvons envisager d'autres thématiques que celles proposées via nos projets en cours. n'hésitez pas à nous contacter !

- public : de la maternelle au lycée

- géographie : nous pouvons nous déplacer sur tout le département des Côtes d'Armor

nombre de séances minimum : 6 séances d'1h30

coût horaire : de 65€ à 90€ / heure selon les projets, leur durée et l'aspect pédagogique ou artistique

- vidéos des projets : le bal fauve & au bord des mondes

Compagnie de danse contemporaine LA HOULE

CONTACT : Céline Robineau & Céline Bird

06 72 57 06 36 - 06 27 07 70 24

lahouledanse@gmail.com

[FACEBOOK](#)

[Sommaire](#)

Art et Culture



Chœur d'écoles 2026



Les concerts ont débuté... Quelques petites consignes pour le jour du concert :

Organisation des soirées :

Les enfants doivent se présenter à la salle le soir du concert 30 mn avant la représentation.

Pour chaque concert, **prévoir un encadrement suffisant** : 2 personnes par classe et 2 personnes pour la billetterie et la sécurité. Elles doivent être présentes 30 mn avant le début des concerts.

Les horaires des répétitions générales sont :

9h30 - 11h30 pour les écoles dont le concert a lieu à 18h30 (*exception pour TREGUEUX 2 18h30 - Cf. mail du 16/03/26*)

14h - 16h pour les écoles dont le concert a lieu à 20h30 (ou 20h)

Merci de respecter impérativement les horaires des répétitions (prévoir environ 15 mn supplémentaires en fin de répétition)

Tenue des choristes : pour l'harmonie du chœur, chaque élève devra porter **1 tee-shirt de couleur uni et un pantalon foncé**.

Nous avons sollicité des référents de secteur sur chaque soirée concert. Ceux-ci seront chargés de veiller à la bonne organisation de la soirée.

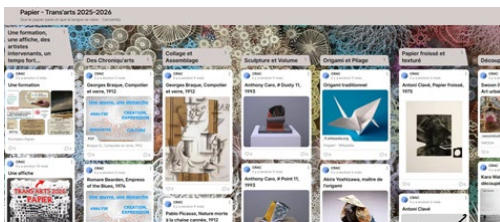
Nous vous invitons à organiser avec votre « groupe concert » l'aspect convivial de la soirée : remise d'une fleur aux artistes (chef de chœur et musiciens) à chaque fin de concert ainsi que l'organisation d'un « verre de l'amitié » en clôture de soirée (boissons et petits gâteaux par ex.). Bien entendu, il n'y a aucune obligation, c'est au bon vouloir des écoles participantes : ainsi, ces frais seront à partager entre les écoles.



Art et Culture

ARCHEOLOGIE BRETONNE [ICI](#)

Dans le cadre de la valorisation numérique des données du patrimoine archéologique régional, ce **visualiseur interactif** permet de consulter et de superposer les données archéologiques disponibles.



[TRANS'ARTS 2025-2026](#)
[Lien vers Padlet Papier ICI](#)

Atelier du Bois Ludik pour les écoles Saint-Brieuc

09.63.66.65.11

06.81.70.90.18

boisludik@orange.fr

<http://www.atelierduboisludik.com/>
[FACEBOOK](#)

[Sommaire](#)



Erasmus + et Consortium Ophelia

- **INFOS ERASMUSCOPE 22**

Lien d'inscription jusqu'au 30 mais [ICI](#)

Report de l'ERASMUSCOPE au 1^{er} juillet



Affiche téléchargeable et imprimable



UGSEL 22 - Prise en charge d'une partie des frais de déplacements établissements « rencontres UGSEL » : demandes possibles jusqu'au 1^{er} juillet 2026

Une aide financière relative au déplacement sur une rencontre UGSEL (de secteur ou départementale) est proposée par l'UGSEL 22 à destination des établissements catholiques du 22, sur présentation de facture (ou à défaut de devis). Les écoles qui souhaitent en bénéficier sont invitées à renseigner le formulaire en ligne, pour mercredi 1^{er} juillet 2026 au plus tard.

[Prise en charge d'une partie des frais de déplacements établissements « rencontres UGSEL » : diapo de présentation – cliquez ici !](#)
[Lien vers le formulaire en ligne : cliquez ici !](#)



UGSEL 22 - Interventions sportives dans le cadre de l'EPS, au sein des classes de cycles 2 et 3, pour 2026/2027 : souhaits possibles jusqu'au 1^{er} juillet 2026

Chaque année, au sein des écoles du réseau Enseignement Catholique 22, dans le cadre de l'enseignement de l'Education Physique et Sportive (EPS), des cycles d'apprentissage (à minima de 3 séances) sont dispensés au sein des classes de cycles 2 et 3 (du CP au CM2), par le biais du coordinateur sportif de l'UGSEL 22 (Mathieu BREGER) ou d'intervenants des 8 comités sportifs partenaires de l'UGSEL 22 (Football, Basketball, Rugby, Handball, Tennis, Badminton, Volleyball, Pétanque).

Les écoles qui souhaitent formuler des vœux sont invitées à renseigner le formulaire en ligne, pour mercredi 1^{er} juillet 2026 au plus tard.

[Souhaits d'interventions sportives UGSEL dans le cadre de l'EPS à l'école, au sein des classes de cycles 2 et 3 – pour l'année scolaire 2026/2027 : diapo de présentation – cliquez ici !](#)
[Lien vers le formulaire en ligne : cliquez ici !](#)

[Sommaire](#)



Projet UGSEL Maternelle/CP autour du livre "Le gros goûter" : infos / actus

Public visé : 89 établissements / 182 classes / 3 981 élèves inscrits

Rencontres de secteur : 21 rencontres déclarées au 11/05/26 (65 établissements / plus de 2700 élèves) !

[Pour accéder au listing des rencontres de secteur déclarées au 11/05/2026 : cliquez ici !](#)



IMPORTANT - Prise en charge d'une partie des frais de déplacements « rencontres UGSEL de secteur » : demandes possibles jusqu'au 1^{er} juillet 2026

Proposition UGSEL 22 : aide financière relative aux frais de déplacements sur une rencontre UGSEL de secteur - à destination des établissements, sur présentation de facture (ou à défaut de devis). Les écoles qui souhaitent en bénéficier doivent renseigner le formulaire en ligne, pour le 1^{er} juillet 2026 au plus tard !

Prise en charge d'une partie des frais de déplacements établissements « rencontres UGSEL » : [diapo de présentation – cliquez ici !](#)

[Lien vers le formulaire en ligne : cliquez ici !](#)

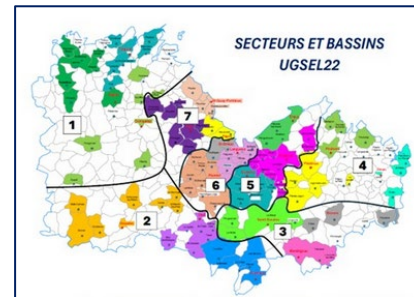
Ressources relatives au projet :

- [le livret de présentation du projet \(mis à jour en avril 2026\)](#)
- [le diaporama support de la réunion de présentation du projet](#)
- [le digipad qui regroupe l'ensemble des ressources du projet](#) (mise à jour Livret Langage Français - ressources niveau CP)
- Lien vers l'interview vidéo de Stéphane SERVANT : <https://vimeo.com/1178825764/76bbb9fcc5?share=copy&fl=sv&fe=ci>

UGSEL 22 - Nouvelle organisation relative à la gestion de la banque de matériel sportif, à compter de la rentrée scolaire 2026 !

Suite à la réflexion menée par les élus et salariés de l'UGSEL 22, au sein de la Commission Sportive Départementale du Primaire (CSDP) et du Conseil d'Administration de l'UGSEL, une **nouvelle organisation pour la banque de matériel UGSEL** a été actée, à compter de la rentrée de septembre 2026.

Depuis de très nombreuses années, par le biais de l'UGSEL 22, les établissements 1^{er} degré du réseau Enseignement Catholique 22 bénéficient de l'une des plus importantes banques collaboratives de matériel sportif de France (250 packs de matériel UGSEL 22 : 102 pour la maternelle, autour de 11 thématiques / 148 pour l'élémentaire, autour de 31 thématiques). A l'heure où le Ministère de l'Education Nationale a fait de la lutte contre la sédentarité et l'inactivité physique chez les jeunes une de ses priorités, nous pouvons nous en féliciter, car enseignants et élèves peuvent en profiter, aussi bien dans le cadre de l'enseignement de l'Education Physique et Sportive (EPS - discipline scolaire incontournable) que du dispositif interministériel des 30 minutes d'Activité Physique Quotidienne (30' APQ).



Banque de matériel UGSEL : grandes lignes de cette nouvelle organisation

- Fonctionnement avec 7 grands secteurs appelés « bassins UGSEL ». Chaque « bassin UGSEL » est composé de 3 secteurs UGSEL actuels (ex : dans le Bassin UGSEL N°1 : 3 secteurs UGSEL actuels de BEGARD, GUINGAMP et TREGUIER).
- Chaque « bassin UGSEL » se voit attribué environ 30 packs de matériel (maternelle et élémentaire confondus). Tous les bassins UGSEL bénéficieront à peu près d'un même panel/d'une même diversité de packs de matériel.
- Déroulement dans chacun des 7 « bassins UGSEL » :
 - ✓ Pendant 2 années scolaires (entre sept. 2026 et juil. 2028), chacun des 3 secteurs UGSEL bénéficiera d'environ 10 packs de matériel (maternelle et élémentaire confondus).
 - ✓ A l'issue des 2 années scolaires (juillet 2028), une rotation des packs s'effectuera entre les 3 secteurs UGSEL.
 - ✓ Pendant les 2 années scolaires suivantes (entre sept. 2028 et juil. 2030), chacun des 3 secteurs UGSEL bénéficiera d'environ 10 nouveaux packs de matériel.
 - ✓ A l'issue des 2 années scolaires (juillet 2030), une nouvelle rotation des packs s'effectuera entre les 3 secteurs UGSEL.
 - ✓ Pendant les 2 années scolaires suivantes (entre sept. 2030 et juil. 2032), chacun des 3 secteurs bénéficiera d'environ 10 nouveaux packs de matériel.
 - ✓ A l'issue des 2 années scolaires (juillet 2032), une nouvelle rotation des packs s'effectuera entre les 3 secteurs UGSEL. Chaque secteur UGSEL récupèrera ainsi les packs dont il aura déjà bénéficié sur la période de septembre 2026 à juillet 2028. Et ainsi de suite ...

UGSEL 22 - Nouvelle organisation relative à la gestion de la banque de matériel sportif, à compter de la rentrée scolaire 2026 !

Référents/contacts à l'UGSEL 22 :

- **Référentes Organisation générale / Gestion de la banque de matériel UGSEL 22 :**
Anne-Catherine GOMET (Vice-présidente UGSEL 22 - anne-catherine.gomet@e-c.bzh) et Arlette RIBOT (membre du CA UGSEL 22 - arlette.ribo@enseignement-catholique.bzh).
- **Référent Réassort des packs de la banque de matériel UGSEL 22 / fiches « Manques et dégradations » :**
Mathieu BREGER (coordinateur sportif UGSEL 22 - mathieu.breger@enseignement-catholique.bzh).

Echéancier :

- **Mars 2026 :** information à destination des enseignants relais en EPS de secteur (mail + proposition de visio le 31/03/2026)
- **Avril 2026 :** information à destination de tous les établissements 1^{er} degré du réseau Enseignement Catholique 22 (mail + info dans lettre « Infos CE PE »)
- **D'ici la fin de l'année scolaire :** inventaire puis transmission (récupération/dépôt) des packs de matériel entre secteurs UGSEL ; au sein de chaque secteur UGSEL : élaboration du planning d'utilisation des packs pour la période septembre 2026 / juillet 2028.
- **Septembre 2026 :** mise en œuvre de la nouvelle organisation, dans les 7 bassins UGSEL / 21 secteurs UGSEL.

Actions incontournables, pour la bonne marche de la nouvelle organisation :

- Avant de transmettre un pack de matériel UGSEL : en réaliser l'inventaire !
- A réception d'un pack de matériel UGSEL :
 - ✓ Informer de sa réception Anne-Catherine GOMET et Arlette RIBOT, par mail. *Et ce afin de savoir précisément où se situe chacun des packs de la banque de matériel UGSEL.*
 - ✓ S'il y a des éléments manquants, cassés ou abîmés : [compléter le formulaire en ligne « Fiche manques et dégradations »](#) et informer Mathieu BREGER, par mail. *Et ce afin de bénéficier d'un matériel toujours conforme/adapté.*

Outils/Ressources :

[UGSEL 22 - Présentation de la nouvelle organisation de la banque de matériel sportif, à compter de septembre 2026](#)

[UGSEL 22 – Banque de matériel 2026/2028 synthèse](#)

Lien vers la page dédiée à la banque de matériel sur le site de l'UGSEL 22 : <https://ugsel22.org/banque-de-materiel/>

Formations adultes Premiers Secours Citoyen (PSC – anciennement PSC1)

Chaque année, l'UGSEL (organisme de l'Enseignement Catholique missionné pour porter les formations PSC) propose/organise des formations PSC adultes (enseignants / personnels Ogec), au sein du réseau Enseignement Catholique.

Sur l'année scolaire 2025/2026, dans le 22 : 62 enseignants, 15 personnels Ogec ; 6 volontaires en service civique formés par le biais de l'UGSEL 22.

Financement potentiel par Formiris (pour les enseignants) et par Akto (pour les personnels Ogec).

Pour les établissements intéressés, accompagnement de Magali HAQUIN (Assistante de formation – UGSEL Bretagne : 02.96.21.06.30 / magali.haquin@enseignement-catholique.bzh) dans les démarches à réaliser auprès de ces organismes.

La campagne d'appel à projets 26/27 pour les formations collectives est ouverte et permet de déployer un projet de formation entre le 21 septembre 2026 et le 31 août 2027. Les chefs d'établissement qui souhaitent présenter un projet de formation collective « Premiers Secours Citoyen (PSC) » sont invités à déposer leur demande, pour le 10 juin 2026 au plus tard !

Attention : le chef d'établissement devra désormais accompagner sa demande d'un programme et d'un devis. Magali HAQUIN se tient à votre disposition pour vous fournir ces deux éléments.

Lien de la page du portail Formiris dédiée aux formations collectives : <https://www.formiris.org/actualites/bretagne/bretagne-formations-collectives11>

En parallèle de la demande potentielle de formation collective auprès de Formiris Bretagne, les établissements intéressés par une formation PSC adultes sont invités à renseigner la fiche « [Souhait formation UGSEL PSC adultes – 2026/2027](#) » et à la retourner à l'UGSEL 22.



SOLIDARITÉ

Concert de soutien pour l'association « À TRIPORTEUR »



L'association À TRIPORTEUR a pour objectif d'organiser et de proposer des balades hebdomadaires à triporteur aux personnes en situation de handicap moteur et/ou cognitif et aux personnes âgées de Plérin : 2 sorties par semaine, prétextes aux rencontres et aux échanges entre les générations.

<https://www.atriporteur.fr>

Les musiciens de La Vie en Pink sont des amateurs passionnés par les Pink Floyd et leurs interprétations se rapprochent au plus près du son original. De la très grande qualité ! Le bénéfice de la buvette sera reversé à l'association À TRIPORTEUR.

Billetterie en ligne (15 €) avec le QR code ou à partir de la page d'accueil du site <https://www.atriporteur.fr>

[Sommaire](#)

CONCERT
6 juin 2026
*Espace
Roger Ollivier*
PLERIN
20h00

BILLETÉRIE

**La vie en
PINK**
PINK FLOYD
tribute band

A triporteur
Plérin