



INFOS PE N° 14

11-05-2026



Je
tu
il
nous

UN AUTRE REGARD
SUR L'ENSEIGNEMENT.

Sommaire

[1 – Gestion administration](#)

[2 – Agenda](#)

[3 – Plan d’animation](#)

[4 – Pastorale](#)

[5 – Education inclusive](#)

[6 - Numérique](#)

[7– E3D](#)

[8 – Bilinguisme breton](#)

[9 – Arts et culture](#)

[10 - Erasmus + et Consortium Ophelia](#)

[11 – EVAR – EVARS](#)

[12 – EPS – Santé – Bien-être](#)

[13 - ISFEC](#)

[13 – Communication](#)



EDITO

Chers collègues,

En ce temps de Pâques, peut-être pouvons nous méditer l'essentiel du mystère chrétien qui se joue devant nous. En ces temps de bouleversement, d'accélération de nos vies, ne nous laissons pas d'admirer ce qui est immuable.

Il y a quelques semaines, nous fêtons Pâques, la grande victoire de la Vie sur la mort, le triomphe de l'amour de Dieu sur le péché des hommes. Jusqu'à l'Ascension, nous sommes dans ce temps particulier où Jésus visite encore ses disciples en apparaissant de temps à autre au milieu d'eux.

A l'Ascension, il quittera définitivement la vie terrestre, pour le manifester on éteindra le cierge pascal qui brille depuis la nuit de Pâques, mais il ne nous laissera pas longtemps seul. Après le Fils, c'est l'Esprit que Dieu nous envoie le jour de la Pentecôte pour nous accompagner jusqu'au dernier jour.

C'est fort de cet accompagnement quotidien de l'Esprit que nous pouvons mener notre action pastorale

Bonne semaine
Philippe Gerbel

[Sommaire](#)



Enseignement facultatif des langues de Bretagne Breton et Gallo

Gestion administration

La convention pour le développement des langues de Bretagne signée entre l'Etat et la Région pour la période 2022-2027 prévoit l'enseignement des langues régionales dans le cadre horaire normal de l'école.

Il s'agit ici de l'initiation à la langue bretonne ou galloise, sous la forme :

- de séances en articulation avec l'anglais
- de rituels trilingues français breton anglais – français gallo anglais
- d'activités dans le cadre du Content Languages Integrated Learning (C.L.I.L.)

Cet enseignement se situe dans une **perspective d'enseignement plurilingue** et **peut favoriser des projets d'établissement autour de la thématique de l'enseignement des langues** en intégrant des langues de proximité.

Afin de développer ces enseignements, des documents sont en cours d'édition, notamment des ressources permettant aux enseignants de proposer des séances clés en main dans la classe et une adaptation du document « avoir deux langues et plus à l'école ».

En outre, une formation mise en place par Formiris est dispensée cette année et la demande sera faite pour la reconduire l'année prochaine.

Ces dispositifs qui présentent un intérêt pour ancrer culturellement et localement nos établissements, pour les élèves d'apprendre une des deux langues de Bretagne sans passer par l'enseignement bilingue et pouvoir poursuivre ensuite dans les collèges sous la forme de l'enseignement systématique ou optionnel, de participer à la politique du Conseil Régional de Bretagne.



Sommaire

Gestion administration

L'enseignement des langues régionales (breton et gallo) se déploie aujourd'hui dans notre réseau au travers de plusieurs modalités : enseignement bilingue français **breton**, initiation à la langue bretonne, initiation à la langue **gallèse**.



Afin d'accompagner ces différents dispositifs d'enseignement et de consolider nos filières, **nous avons besoin d'enseignants formés** maîtrisant l'une de ces deux langues.

- **Se former en breton**

La formation se déroule sur une période de **neuf mois**, avec un organisme de formation agréé : Stumdi (Finistère Nord et Morbihan), Roudour (Finistère Sud et centre) Mervent (Finistère Sud), Skol an Emsav (Ille-et-Vilaine).

- **Se former en gallo (Nouveauté)**

La formation se déroulera sur **six mois à partir de septembre 2027 à Rennes**. Elle sera assurée par l'institut du Galo.

Pour les deux dispositifs, vous devrez **déposer une demande de congé formation** auprès du Rectorat via la plateforme Colibris puis **déposer un dossier auprès de Formiris**.

Il est à noter que pendant le congé formation, **l'enseignant perçoit 85 % de sa rémunération brute**.

Pratiquer une langue régionale permet de donner un nouvel élan à son métier, d'ancrer sa pratique dans le territoire et la culture.

Pour plus d'informations : contactez Yann VERNEY, yann.verney@e-c.bzh, coordinateur régional au 06 07 97 08 19.

Pour tout renseignement complémentaire, vous pouvez consulter le **portail des Langues régionales** : apprendre-breton-gallo.bzh, les dispositifs de formation à l'Institut du galo et la **bourse DESK** du Conseil Régional de Bretagne attribuée en langue bretonne.

Philippe GERBEL Directeur diocésain des Côtes d'Armor et Référent en Langues régionales

À vos agendas

2 nouvelles réunions d'information : devenir enseignant.e par la suppléance !

Tout au long de l'année scolaire, nous proposons des réunions d'information dont le thème est « *Devenir enseignant.e par la suppléance* » : c'est une bonne manière de se renseigner sur le métier d'enseignant, de mieux comprendre leur quotidien et appréhender les défis auxquels ils sont confrontés avant de pouvoir s'engager dans le parcours de l'enseignant suppléant.

Les 7^{ème} et 8^{ème} rendez-vous de cette année scolaire auront lieu **à 17h30 à la DDEC à SAINT-BRIEUC :**

le lundi 11 mai & le jeudi 25 juin 2026

Nous avons besoin de chacun d'entre vous pour diffuser largement l'information dans le département. Nous vous invitons donc à relayer les flyers reçus par @ au-delà des familles (commerces, affichage...) et d'en faire la promotion au sein de votre établissement.

11 MAI
17H30
>
19H00

RÉUNION D'INFO'

Devenir enseignant.e par la suppléance... | ...en étant titulaire
d'1 licence ou plus !

RENDEZ-VOUS À LA
DDEC
7 RUE JULES VERNE
22000 SAINT-BRIEUC

ec enseignement
catholique
Côtes d'Armor

25 JUIN
17H30
>
19H00

RÉUNION D'INFO'

Devenir enseignant.e par la suppléance... | ...en étant titulaire
d'1 licence ou plus !

RENDEZ-VOUS À LA
DDEC
7 RUE JULES VERNE
22000 SAINT-BRIEUC

ec enseignement
catholique
Côtes d'Armor

[Sommaire](#)

PLAN D'ANIMATION 2025-2026

[Plan d'animation 2025-26 - EnsPers.pdf](#)



Pastorale



- ✓ *Mai, c'est le mois de Marie* - un [Padlet](#) avec quelques ressources est en ligne sur le [site DEC](#)

« Venez à l'écart et reposez vous un peu »

La Com'Pasto 1D vous invite à faire escale à **Tréguier** le temps d'une journée, une pause offerte au milieu d'un quotidien très dense.

Dans le cadre pittoresque de cette cité ancienne, à l'ombre de la cathédrale St Tugdual, Jésus, bienveillant nous appelle à faire halte, à **reprendre souffle**.

C'est une belle occasion pour **se retrouver, échanger, rire, découvrir, apprendre...** et **se laisser inspirer** par le modèle de Jésus dans notre quotidien d'éducateur.

Voici le programme : [ICI](#)



[Sommaire](#)

Journée
« Reprendre Souffle »

Mercredi
27 mai 2026

Tréguier

De 9h30 à 16h30

[Inscription ICI](#)



Education inclusive

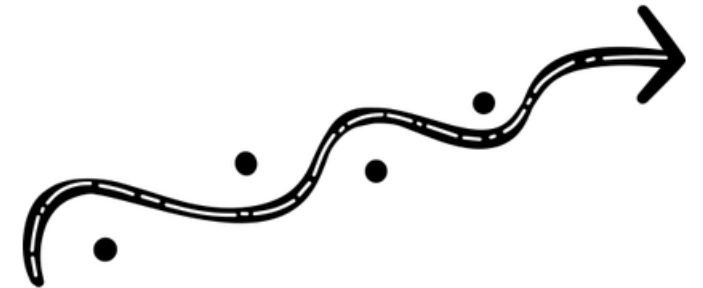


RAPPEL

- Parcours des élèves

22 mai : date d'information des familles pour passage ou maintien

(documents à retrouver sur le site [EC22 Education Inclusive/ Textes officiels /Cliquer sur la boîte EC 22.](#))
Ou Espace CE)



Un premier bilan sur les ateliers numériques.

NUMERIQUE



Les ateliers sont organisés de trois manières :

- **soit en visio** sur une heure environ un jour de la semaine (le lundi, mardi, mercredi ou jeudi en fonction des ateliers).

Ces visios peuvent être organisées par des animateurs d'autres départements.

- **soit à la DDEC sur des temps plus longs** sur des sujets nécessitant un temps d'exploration plus long ou de la manipulation de matériels.

- **soit en établissement à la demande d'une ou plusieurs écoles ou d'enseignants voulant travailler une même problématique.**

Sommaire

Penser à bien protéger vos machines contre les virus : ordi et téléphone, [on vous dit tout ici](#)

Nombre d'ateliers en visio proposés.

- Cette année 20 ateliers étaient proposés
- + 4 ateliers en présentiels pour le 22.

Participations

- Au niveau régional, nous avons reçu **1670 inscriptions** dans les ateliers sur les 4 départements
- Sur le 22, **349 inscriptions**, ce qui représente à peu près **170 enseignants**.

Pour l'année prochaine

- Nous allons continuer à proposer ces ateliers car le format est plébiscité.
- Le numérique ne doit pas être une affaire de spécialiste. Ces ateliers continueront à s'adresser à tous.
- Les propositions autour de l'I.A seront complétées pour continuer à suivre l'évolution des outils.





NUMERIQUE



Un outil pour la reconnaissance vocale avec Word en ligne.

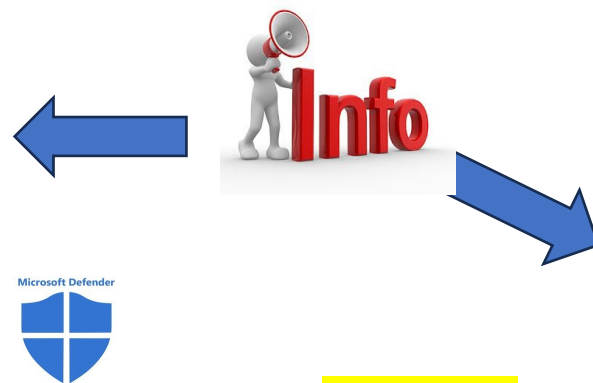
- [Pour en savoir plus \(Infos n°12\)](#)



Un outil de visioconférence  :
Teams

- [Pour en savoir plus \(Infos n°12\)](#)

Penser à bien protéger votre téléphone, ordinateur contre les virus, **c'est possible gratuitement si vous possédez un compte enseignant BZH.**
[on vous dit tout ici.](#)



[Sommaire](#)

Un outil de sauvegarde : **One drive 100 go.**



- [Pour en savoir plus \(Infos n°12\)](#)

Le point sur l'accompagnement des écoles (on s'approche de la centaine !)

- Les équipes continuent à être formées. 56 écoles ont été ou vont l'être avant la fin de l'année. Ces temps sont l'occasion quand c'est possible de rassembler des équipes dans les pays.
- Des temps de travail sont déjà programmés pour la rentrée prochaine.

Les écoles en attente peuvent me contacter pour trouver une date d'ici la fin de l'année ou sur la rentrée prochaine. Revenez vers moi.

NUMERIQUE



Outils Office
avec votre adresse BZH.



Les emails de l'adresse ac-rennes peuvent être transférés vers l'adresse BZH.

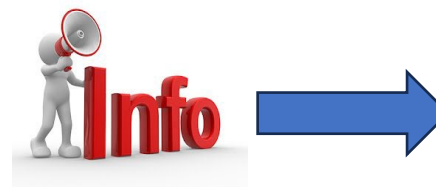
Pour transférer les messages d'ac-rennes dans cette messagerie. La seule acceptée par le rectorat.

- Allez sur votre messagerie ac-rennes : <https://webmail.ac-rennes.fr/>
- En bas à gauche de votre écran, cliquez sur Option puis transfert.
- Cochez la case transfert, indiquez votre adresse bzh en entier et enregistrez les modifications en bas à droite.
- Les messages de la MGEN restent bloqués dans l'adresse ac-rennes pour l'instant.

Pour se désinscrire des listes de diffusion syndicales ou choisir celles que l'on souhaite garder.

voici le lien pour se désabonner des listes de diffusion syndicales : <https://desabonnement.syndicat.education.gouv.fr/>

- Choisir son académie et se connecter avec son adresse ac-rennes.
- Attention, il y a 4 pages à paramétrer. Je vous rassure, c'est rapide



Penser à bien protéger vos machines contre les virus : ordi et téléphone, [on vous dit tout ici.](#)



CAMPAGNE DE LABELLISATION E3D 2025-2026 :



OUVERTURE
DU 10 MARS JUSQU'AU 11 MAI 2026

ICI



Un nouveau site pour 2026, le Réseau d'Education à l'Environnement en Bretagne a travaillé à la création d'un **nouveau site web** éco-conçu. Un site avec :
des informations [sur le réseau](#) et [ses actions](#)
une [cartographie des acteurs de l'EEDD](#) en Bretagne
un [agenda pour connaître les prochains événements](#) du réseau mais aussi [des formations](#),
des [offres d'emplois](#) et plein de [ressources en éducation à l'environnement](#)

[Sommaire](#)





E3D

INFOS AIRES ÉDUCATIVES [ICI](#)

Concernant la **campagne de financement des aires éducatives** de l'Office français de la biodiversité, ci-après des précisions sur le financement d'une structure accompagnatrice qui serait publique. 3 options se dessinent pour cette année :

Il reste **une semaine** pour les enseignants, accompagnés des structures accompagnatrices, pour déposer une demande de labellisation ou de renouvellement de leur projet d'aire éducative.

La **date limite** pour déposer une demande sur SAGAE est fixée au **11 mai**.



- Le projet est accompagné par une structure publique qui n'a jamais été financée par la subvention aire éducative de l'OFB. —> **Le fonctionnement reste le même.** L'OFB, de par son programme d'intervention, ne finance pas les emplois permanents dans les structures publiques. Lors des prochaines campagnes de financement, y compris celle de 2026, toute demande de financement d'une structure publique sera rejetée —> inéligibilité.
- Le projet est accompagné par une structure publique + le projet a reçu une subvention de l'OFB lors de la précédente campagne de financement « aire éducative » en partie pour financer la structure accompagnatrice publique.
- —> **A titre transitoire et exceptionnel, le temps de trouver une nouvelle source de financement ou un nouveau fonctionnement, la demande de financement auprès de l'OFB sera étudiée lors de la commission financement Bretagne des aires éducatives en juin.** Si le projet respecte la philosophie des aires éducatives et que le financement de la structure publique est vital pour la suite du projet, la demande sera considérée comme éligible exceptionnellement pour cette année. Attention, cela ne signifie pas que le projet sera financé, cela dépendra aussi de l'enveloppe budgétaire dont disposera la Bretagne au regard du nombre de demandes de financement.
- Le projet démarre ou redémarre en septembre 2026 **ET** des échanges sont déjà en cours entre la structure publique et l'équipe enseignante **ET** aucune autre structure accompagnatrice potentielle n'est présente sur le territoire ou n'est en capacité d'accompagner ce nouveau projet.
- —> **A titre transitoire et exceptionnel, pour permettre le lancement du projet et uniquement en réponse aux conditions précitées, la demande de financement auprès de l'OFB sera étudiée lors de la commission financement Bretagne des aires éducatives en juin.** Si le projet respecte la philosophie des aires éducatives et que le financement de la structure publique est vital pour la suite du projet, la demande sera considérée comme éligible exceptionnellement pour cette année. Une autre source de financement pourra être trouvée pour les années suivantes. **Si c'est le cas, merci de m'alerter dès à présent pour que la demande puisse être prise en compte.**

Leïla HAVARD leila.havard@biodiversite.bzh 06 70 12 88 51

[Sommaire](#)



E3D

AAP "Promouvoir la santé et le bien-être des élèves : accompagnement des enseignants pour le déploiement de projets d'éducation à et dans la nature"

Cet appel à projets, qui s'inscrit dans le cadre de la charte régionale pour l'éducation à l'environnement et au développement durable et du Plan régional santé environnement.

Il vise à financer un accompagnement des enseignants du premier et du second degré (de la maternelle au lycée) à développer leurs pratiques pédagogiques, en s'appuyant sur un contact direct et régulier avec la nature.

Le rétroplanning envisagé est le suivant :

- Dépôt des dossiers : jusqu'au 18/05 au soir
- Commission de sélection : 12/06 de 13h30 à 16h30
- Démarrage des projets : sept 2026

Informations [ICI](#)

[Sommaire](#)





E3D

Journée "d'immersion dans le monde du végétal" à Saint Ilan à Langueux

Journée dédiée au monde végétal et au développement durable, à l' Ecole de Saint-Ilan à Langueux, le mardi 12 mai 2026, de 9h à 16h.

Pour les élèves du CP à la 3^e, cette journée sera rythmée par une série d'ateliers interactifs animés par nos lycéens passionnés:

De la plantation à l'algoculture, en passant par la découverte des cultures vivrières, des auxiliaires de culture et des variétés de légumes, la construction paysagère, les jeunes participants pourront explorer de nombreux aspects du monde végétal et de ses enjeux contemporains.

Pour toutes vos questions, le contact sur St Ilan ✉

ronan.ledu@saintilan.cneap.fr

Plus d'informations : ☎ 02 96 52 58 58



[Sommaire](#)



E3D



- **LES FRESQUES ...**

L'occasion pour les élèves de découvrir et de se nourrir des outils d'intelligence collective avec:
-**La fresque de la Renaissance Ecologique**, qui a obtenu l'agrément de l'éducation Nationale. Vos élèves sont effrayé.e.s par l'avenir, avec cette belle fresque murale, on les projete dans un monde résilient, joyeux et décarbonné!

-**La fresque de la biodiversité**, leur permettra de comprendre les services éco-systémiques, pourquoi ils sont en péril et comment préserver la biodiversité et les services gratuits qu'elle offre à toutes ls espèces

-**La fresque du climat** qui illustre les mécanismes du réchauffement climatique et donne des clés pour atténuer son bilan carbone...

Transiterre-Karine Degunst- 06 81 04 99 90
karine.degunst@gmail.com



[Sommaire](#)

BILINGUISME

BRETON



Retour des kakémonos bilingues

PENSEZ A RAMENER LES KAKEMONOS pour promouvoir la filière bilingue après vos portes ouvertes



REDADEG

course pour la langue bretonne du 6 au 16 mai 2026 de Lannion jusqu'à Nantes

www.ar-redadeg.bzh

Cyril Lelong Coordinateur opérationnel

07.43.26.06.42 / cyril@ar-redadeg.bzh

Des nouvelles d'Apprendre-en-breton.bzh de l'Enseignement catholique de Bretagne [ICI](#)



Le breton et le gallo

nos atouts pour demain



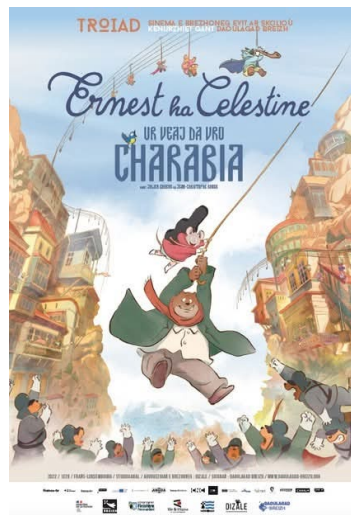
[Sommaire](#)

BILINGUISME

Kinniget eo bet ur skignadenn filmoù e brezhoneg d'ar skolioù eus Bro Sant-Brieg e sinema Club 6 gant sikour DAOULAGAD BREIZH.

3 film a zo bet skignet evit ar vugale adalek 3 bloaz «An erer hag al laouenan», «Golvaned» hag «Ar briñsez hag an eostig». Evit ar re adalek 6 vloaz eo bet kinniget «Ernest ha Celestine, ur veaj da vro Charabia»

Skol
Itron Vari
Plérin



[Sommaire](#)

BRETON



Une projection de films en breton a été proposée aux écoles du Pays de Saint-Brieuc au cinéma Club 6 avec l'aide de DAOULAGAD BREIZH.

3 films ont été projetés pour les enfants à partir de 3 ans «L'aigle et le roitelet», «Moineaux» et «La princesse et le rossignol». Pour les enfants à partir de 6 ans c'était le film «Ernest et Célestine voyage en Charabie»

Ecole
Notre-dame
Plérin



BILINGUISME

BRETON



Plijadur zo bet ! Salle comble pour le fest-deiz de la filière bilingue !

Organisé en partenariat avec Ti ar Vro Saint-Brieuc, l'événement a rassemblé de nombreuses familles venues partager un moment convivial autour de la culture bretonne.

La salle, comble, témoignait de l'enthousiasme des enfants comme des parents.

Au son des groupes, Jai, Agro's Louzazoueg et Burbofolk, les danseurs – petits et grands – se sont initiés ou ont retrouvé avec plaisir les danses traditionnelles bretonnes dans une ambiance chaleureuse et festive.



Rires, musique et transmission culturelle étaient au rendez-vous pour cet après-midi réussi, illustrant parfaitement le dynamisme de la filière bilingue et l'attachement au patrimoine breton.

Un grand merci aux musiciens, aux bénévoles et à tous les participants pour cette belle réussite !

BILINGUISME

BRETON



Pour clôturer le mois celtique à l'école Saint-Yves de Perros, nous avons organisé dans la filière bilingue une journée irlandaise.

Ecoute des hymnes irlandais et jeu de coopération le matin.

Rotation sur différents ateliers l'après-midi...

les élèves ainsi ont pu s'ouvrir à la culture anglaise et découvrir l'histoire des différents pays celtes.

St-Patrick a son trèfle, Saint Guirec son rocher... un joli duo qui nous ont fait passer une très belle journée !

[Sommaire](#)





BILINGUISME

BRETON



Ensemble des documents numériques que vous propose TES MEDIATES ICI



Faites des recherches parmi toutes les vidéos, chansons, jeux, documents PDF... grâce à un moteur de recherche dédié.
Une collection de documents à destination aussi bien des élèves et de leurs parents qu'aux professeurs des écoles, de documents à destination aussi bien des élèves et de leurs parents qu'aux professeurs des écoles



PLATEFORME GRATUITE D'APPRENTISSAGE EN BRETON
[DESKETA.BZH](https://desketa.bzh)

[Sommaire](#)



BILINGUISME

BRETON



"N'eo ket aet ar maout ganeomp dec'h e Pondi met plijadur e-leizh zo bet memestra!"

Skol Plerin



La campagne est ouverte du 10 mars au 11 mai 2026.

INFOS [ICI](#)

La création d'un label EAC d'école/établissement permet de structurer la démarche EAC et de la pérenniser notamment en :

- Favorisant une appropriation commune de la démarche EAC par la communauté scolaire et les structures culturelles ;
- Instaurant un pilotage de la démarche à l'échelle de l'établissement (modification du projet d'établissement ou d'école, création d'une coordination interne, construction d'une stratégie de formation des personnels, développement d'une stratégie de valorisation) ;
- Consolidant l'ouverture de l'école/établissement sur le territoire par le partenariat.

Toutes les candidatures s'effectuent exclusivement en ligne, via la plateforme *démarche numérique*.



Lien vers le formulaire de labellisation EAC : [ICI](#)

[Sommaire](#)



Enseignement de l'histoire de Bretagne

Art et Culture

en classe monolingues et bilingues

Il y a quelques mois a été lancé ISTAR, le portail de l'histoire de la Bretagne : www.histoiredelabretagne.bzh.

Il a été élaboré par une équipe composée d'historiens, d'artistes, de développeurs web, etc. en partenariat, notamment, avec des laboratoires des universités de Brest (Centre de Recherche Bretonne et Celtique) et de Rennes 2 (Centre d'Etudes Langues Territoires Identités Culturelles - Bretagne et Langues Minoritaires).

Le site se veut rigoureux sur le plan des contenus, mais très accessible au grand public, avec des textes très lisibles et beaucoup d'illustrations (photos de reconstitutions historiques par Julien Danielo, dessins de Goutal, etc.). Sont également prévues ultérieurement des vidéos.

Le site est seulement en français pour le moment, mais il sera progressivement traduit intégralement en breton dans l'année qui vient.

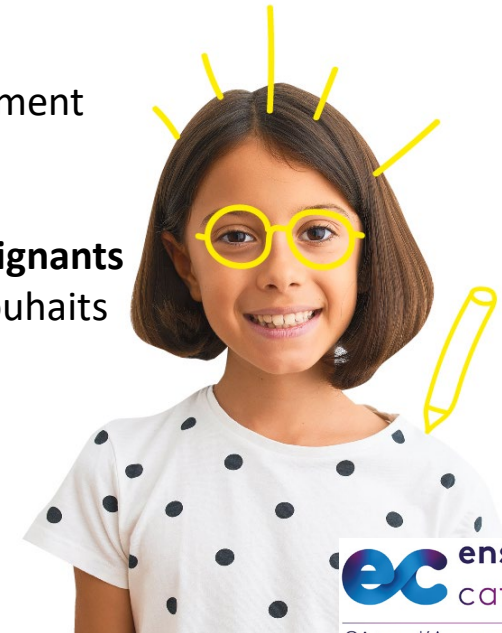
Par ailleurs, l'intention des créateurs du portail est d'y créer un « coin des écoles », que **les enseignants pourraient utiliser dans le cadre de leurs cours d'histoire**. Il reste à déterminer quels sont les souhaits de ces enseignants et comment le site pourrait leur être utile.



Afin de faire évoluer le site et de proposer des ressources complémentaires à tous les enseignants, il est proposé de répondre à un questionnaire en ligne :

[Questionnaire sur l'enseignement de l'Histoire de la Bretagne](#)

[Sommaire](#)



Education Artistique et Culturelle 2026-2027

Art et Culture

Musiciens intervenants



**LAMBALLE
TERRE & MER**
Communauté d'agglomération

- Co-rédaction des projets entre enseignants et intervenants et aide des chargées du suivi des dossiers EAC : du 07/05 au 12/06/ 2026 incluant ouverture de l'appel à projet ADAGE
- Dépôt des dossiers par les enseignants sur ADAGE avant le vendredi 12 juin 2026
- Réponse définitive (CLE) aux écoles sur la plateforme ADAGE à partir du 23 juin 2026



LANNION-TRÉGOR
COMMUNAUTÉ
LANNUON-TREGER
KUMUNIEZH

Pour la mise en place des interventions musicales 2026-27
Jusqu'au 5 juin: retour des fiches d'intention vers
anne-marie.gorski@enseignement-catholique.bzh

- Mercredi 17 juin 9h/12h: comité technique au conservatoire
- Du 3 au 11 septembre, rencontre dans les écoles avec les dumistes pour co-construction et écriture du projet pédagogique en partenariat.
- Jusqu'au 11 septembre: dépôt des projets rédigés sur ADAGE
- Vendredi 18 septembre: Comité de validation
- Retour direct aux écoles sur ADAGE après validation
- 21 septembre début des interventions



ec enseignement
catholique
Côtes d'Armor

Sommaire

Education Artistique et Culturelle 2026-2027

Art et Culture

Musiciens intervenants



La campagne d'appel à projets avec musiciens intervenants de Dinan Agglomération est ouverte du lundi 4 mai au vendredi 12 juin 2026 (20h).

L'appel à projets passe uniquement par ADAGE.
Il s'intitule « Appel à projets avec musiciens intervenants du pôle Enseignements artistiques de Dinan Agglomération ».

Le projet doit absolument être **co-construit avec l'équipe des musiciens intervenants**, en passant par l'adresse suivante : ims.dumistes@dinan-agglomeration.fr

Le comité technique est prévu le mardi 23 juin et la CLE le 30 juin.



Art et Culture

Un projet de spectacle ensemble ?



L'EAC est au coeur du travail de la **Cheap Cie**, compagnie de théâtre costarmoricaine. Nous intervenons très régulièrement en établissement dans tout le département : nos artistes connaissent bien l'école et ils aiment aller à la rencontre des élèves et des équipes éducatives.

Nous vous proposons de construire un projet de création sur une thématique contemporaine, patrimoniale ou littéraire, que nous choisissons ensemble. Nous nous adaptons:

- à vos propositions, dans le cadre de votre **projet de classe ou d'école**. Nous accompagnons vos enseignements (langage écrit et oral mais aussi histoire, sciences, sport...) Nous pouvons impliquer toutes les classes de l'école, y compris les maternelles en théâtre gestuel et danse.
- aux **besoins des élèves** (développement de la créativité, travail de posture et de voix, expérimentation du travail collaboratif au service d'un projet commun, profils particuliers)
- à votre **fonctionnement** (horaires, espaces et organisation annuelle de l'école) pour que le projet soit riche mais léger en organisation.

C'est une approche sensible et artistique qui peut venir enrichir vos enseignements et apporter de la joie. Et bien sûr nous pouvons aussi jouer nos **spectacles** dans votre école

Nos propositions sur www.cheapcie.fr

Nous contacter: cheapcie22@gmail.com / 06 42 42 49 26

[Sommaire](#)



Art et Culture

LA DANSE POUR TOU-TE-S !"

DANSE & MUSIQUE, DANSE IN SITU,
DANSE & ENVIRONNEMENT



- thématiques : en qualité de professionnelles de la pédagogie et de la création artistique, nous pouvons envisager d'autres thématiques que celles proposées via nos projets en cours. n'hésitez pas à nous contacter !

- public : de la maternelle au lycée

- géographie : nous pouvons nous déplacer sur tout le département des Côtes d'Armor

nombre de séances minimum : 6 séances d'1h30

coût horaire : de 65€ à 90€ / heure selon les projets, leur durée et l'aspect pédagogique ou artistique

- vidéos des projets : le bal fauve & au bord des mondes

Compagnie de danse contemporaine LA HOULE

CONTACT : Céline Robineau & Céline Bird

06 72 57 06 36 - 06 27 07 70 24

lahouledanse@gmail.com

[FACEBOOK](#)

[Sommaire](#)

Art et Culture



Chœur d'écoles 2026



Les concerts ont débuté... Quelques petites consignes pour le jour du concert :

Organisation des soirées :

Les enfants doivent se présenter à la salle le soir du concert 30 mn avant la représentation.

Pour chaque concert, **prévoir un encadrement suffisant** : 2 personnes par classe et 2 personnes pour la billetterie et la sécurité. Elles doivent être présentes 30 mn avant le début des concerts.

Les horaires des répétitions générales sont :

9h30 - 11h30 pour les écoles dont le concert a lieu à 18h30 (*exception pour TREGUEUX 2 18h30 - Cf. mail du 16/03/26*)

14h - 16h pour les écoles dont le concert a lieu à 20h30 (ou 20h)

Merci de respecter impérativement les horaires des répétitions (prévoir environ 15 mn supplémentaires en fin de répétition)

Tenue des choristes : pour l'harmonie du chœur, chaque élève devra porter **1 tee-shirt de couleur uni et un pantalon foncé**.

Nous avons sollicité des référents de secteur sur chaque soirée concert. Ceux-ci seront chargés de veiller à la bonne organisation de la soirée.

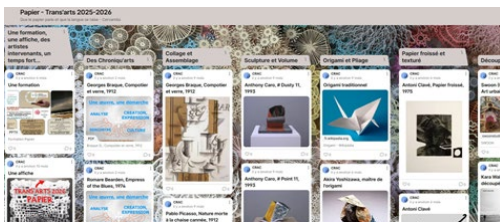
Nous vous invitons à organiser avec votre « groupe concert » l'aspect convivial de la soirée : remise d'une fleur aux artistes (chef de chœur et musiciens) à chaque fin de concert ainsi que l'organisation d'un « verre de l'amitié » en clôture de soirée (boissons et petits gâteaux par ex.). Bien entendu, il n'y a aucune obligation, c'est au bon vouloir des écoles participantes : ainsi, ces frais seront à partager entre les écoles.



Art et Culture

ARCHEOLOGIE BRETONNE [ICI](#)

Dans le cadre de la valorisation numérique des données du patrimoine archéologique régional, ce **visualiseur interactif** permet de consulter et de superposer les données archéologiques disponibles.



[TRANS'ARTS 2025-2026](#)
[Lien vers Padlet Papier ICI](#)

Atelier du Bois Ludik pour les écoles Saint-Brieuc

09.63.66.65.11

06.81.70.90.18

boisludik@orange.fr

<http://www.atelierduboisludik.com/>
[FACEBOOK](#)



Atelier Régional du
Bois Ludik

Bois Ludik,
au delà du chantournage...
c'est aussi, pour les scolaires:

- Des animations nature
- De nombreux outils pédagogiques



Port du Légué - Saint Brieuc

[Sommaire](#)

Erasmus + et Consortium Ophelia

- Newsletter du consortium
- Vous pouvez maintenant la retrouver [ICI](#)

Attention: Report de l'ERASMUSCOPE au 1^{er} juillet



UGSEL 22 - Nouvelle organisation relative à la gestion de la banque de matériel sportif, à compter de la rentrée scolaire 2026 !

Référents/contacts à l'UGSEL 22 :

- **Référentes Organisation générale / Gestion de la banque de matériel UGSEL 22 :**
Anne-Catherine GOMET (Vice-présidente UGSEL 22 - anne-catherine.gomet@e-c.bzh) et **Arlette RIBOT** (membre du CA UGSEL 22 - arlette.ribot@enseignement-catholique.bzh).
- **Référent Réassort des packs de la banque de matériel UGSEL 22 / fiches « Manques et dégradations » :**
Mathieu BREGER (coordinateur sportif UGSEL 22 - mathieu.breger@enseignement-catholique.bzh).

Echéancier :

- **Mars 2026** : information à destination des enseignants relais en EPS de secteur (mail + proposition de visio le 31/03/2026)
- **Avril 2026** : information à destination de tous les établissements 1^{er} degré du réseau Enseignement Catholique 22 (mail + info dans lettre « Infos CE PE »)
- **D'ici la fin de l'année scolaire** : inventaire puis transmission (récupération/dépôt) des packs de matériel entre secteurs UGSEL ; au sein de chaque secteur UGSEL : élaboration du planning d'utilisation des packs pour la période septembre 2026 / juillet 2028.
- **Septembre 2026** : mise en œuvre de la nouvelle organisation, dans les 7 bassins UGSEL / 21 secteurs UGSEL.

Actions incontournables, pour la bonne marche de la nouvelle organisation :

- Avant de transmettre un pack de matériel UGSEL : en réaliser l'inventaire !
- A réception d'un pack de matériel UGSEL :
 - ✓ Informer de sa réception Anne-Catherine GOMET et Arlette RIBOT, par mail. *Et ce afin de savoir précisément où se situe chacun des packs de la banque de matériel UGSEL.*
 - ✓ S'il y a des éléments manquants, cassés ou abîmés : [compléter le formulaire en ligne « Fiche manques et dégradations »](#) et informer Mathieu BREGER, par mail. *Et ce afin de bénéficier d'un matériel toujours conforme/adapté.*

Outils/Ressources :

[UGSEL 22 - Présentation de la nouvelle organisation de la banque de matériel sportif, à compter de septembre 2026](#)

[UGSEL 22 – Banque de matériel 2026/2028 synthèse](#)

Lien vers la page dédiée à la banque de matériel sur le site de l'UGSEL 22 : <https://ugsel22.org/banque-de-materiel/>

[Sommaire](#)

Formations adultes Premiers Secours Citoyen (PSC – anciennement PSC1)

Chaque année, l'UGSEL (organisme de l'Enseignement Catholique missionné pour porter les formations PSC) propose/organise des formations PSC adultes (enseignants / personnels Ogec), au sein du réseau Enseignement Catholique.

Sur l'année scolaire 2025/2026, dans le 22 : 62 enseignants, 15 personnels Ogec ; 6 volontaires en service civique formés par le biais de l'UGSEL 22.

Financement potentiel par Formiris (pour les enseignants) et par Akto (pour les personnels Ogec).

Pour les établissements intéressés, accompagnement de Magali HAQUIN (Assistante de formation – UGSEL Bretagne : 02.96.21.06.30 / magali.haquin@enseignement-catholique.bzh) dans les démarches à réaliser auprès de ces organismes.

La campagne d'appel à projets 26/27 pour les formations collectives est ouverte depuis le 7 avril 2026 et permet de déployer un projet de formation entre le 21 septembre 2026 et le 31 août 2027. Les chefs d'établissement qui souhaitent présenter un projet de formation collective « Premiers Secours Citoyen (PSC) » peuvent donc dès à présent déposer leur demande.

Attention : le chef d'établissement devra désormais accompagner sa demande d'un programme et d'un devis. Magali HAQUIN se tient à votre disposition pour vous fournir ces deux éléments.

Lien de la page du portail Formiris dédiée aux formations collectives : <https://www.formiris.org/actualites/bretagne/bretagne-formations-collectives11>

En parallèle de la demande potentielle de formation collective auprès de Formiris Bretagne, les établissements intéressés par une formation PSC adultes sont invités à renseigner la fiche « [Souhait formation UGSEL PSC adultes – 2026/2027](#) » et à la retourner à l'UGSEL 22.



Projet UGSEL Maternelle/CP autour du livre "Le gros goûter" : infos / actus

Public visé : 89 établissements / 182 classes / 3 981 élèves inscrits

Rencontres de secteur : 20 rencontres déclarées au 29/04/26 (62 établissements / plus de 2500 élèves) !

[Pour accéder au listing des rencontres de secteur déclarées au 29/04/2026 : cliquez ici !](#)

[Pour déclarer une rencontre / modifier les éléments de la rencontre déclarée : cliquez ici !](#)

Besoin de matériel sportif (coupelles, cerceaux ...) ? Sollicitez l'UGSEL 22 pour une mise à disposition (contact : Mathieu BREGER - mathieu.breger@e-c.bzh).

Rappels :

Interview vidéo de Stéphane SERVANT (l'auteur du livre « Le gros goûter ») à destination des classes participantes :

Au travers d'un échange en visio, Stéphane SERVANT a très gentiment accepté de répondre aux questions qu'élèves et enseignants se posaient.

Lien vers l'interview vidéo de Stéphane SERVANT : <https://vimeo.com/1178825764/76bbb9fcc5?share=copy&fl=sv&fe=ci>

La vidéo est également en ligne sur le **digipad (mur de ressources)** du projet : <https://digipad.app/p/1216028/f3cf6f85c6896>

Les écoles de ST ALBAN et PLANGUENOUAL organisent une rencontre de secteur mardi 23 juin 2026 sur ST ALBAN (environ 50 élèves de la PS au CP).

Invitation lancée à d'autres écoles qui souhaiteraient se joindre à elles. Contact : Gwenola FARAMUS – CE ST ALBAN eco22.st-guillaume.st-alban@e-c.bzh.

Ressources relatives au projet :

- [le livret de présentation du projet \(mis à jour en avril 2026\)](#)
- [le diaporama support de la réunion de présentation du projet](#)
- [le digipad qui regroupe l'ensemble des ressources du projet](#) (mise à jour Livret Langage Français - ressources niveau CP)



EPS/Santé/Bien-être

PLOUGUENAST : journée sports-nature « L'éco-Lié » ouverte à tous, jeudi 14 mai 2026 !

Journée sports-nature (8^{ème} édition) organisée par le groupe scolaire école Saint Pierre /collège St Joseph de PLOUGUENAST, jeudi 14 mai 2026 (Ascension).
Au programme : trail (21 km, 10 km, 5 km (dès la 4^{ème}) et 1 km (en famille)), rando (8,5 km et 15 km), triathlon (trail + kayak + VTT, en binôme : jeune + adulte).

Inscriptions sur Klikego.

Restauration sur place, zumba ... mais pas de tour d'escalade, comme indiqué sur le flyer (autre animation envisagée).

N'attendez plus ... chaussez vos baskets !

Contact : Alain RAULT (chef d'établissement de l'école Saint Pierre de PLOUGUENAST).

[Flyer de l'événement : cliquez ici !](#)

L'ÉCO-LIÉ - PLOUGUENAST-LANGAST (22)

Jeudi 14 mai 2026

AU MOULIN DE GUETTE-ES-LIEVRES

TRAIL

21KM - 8H15
10KM - 9H15
5KM - 11H
1KM EN FAMILLE - 12H

AU PROFIT DE SPRAVER 22 ET DES ACTIVITÉS SPORTS NATURE DES ÉCOLAIRES

RANDO

8.5KM ET 15KM
À PARTIR DE 8H30

TRIATHLON

TRAIL - KAYAK - VTT
DES 14H EN BINÔME
1 JEUNE - 1 ADULTE

Restauration sur place - **Tour d'escalade** - Inscriptions sur **KLIKEGO**

Organisation : AS St Joseph St Pierre - Randonneurs du Lié

L'ÉCO-LIÉ SPORTS NATURE PLOUGUENAST

Logos: Bretagne Centre, Plouguenast Langast, L'ÉCO-LIÉ COURSE NATURE, Côtés d'Armor le Département, Crédit Mutuel de Bretagne

[Sommaire](#)

Réforme de la formation initiale 1^{er} degré

Le parcours de formation pour devenir Professeur des
Écoles dans l'Enseignement Catholique.

Recrutement / FORMATION

- **Recrutement par concours à bac+3 (candidature sur MonMaster)**

- Concours **CRPE et CRPE Bilingue** : être titulaire d'un bac +3 ou être inscrit en L3 (licence disciplinaire, SDE)
- Préaccord puis accord collégial pour enseigner dans l'enseignement catholique (en cours de L2, L3):
 - contact avec la Direction de l'Enseignement Catholique (DDEC), le Service Devenir Enseignant
 - puis entretien avec des chefs d'établissements.

- **Formation en alternance sur deux ans, professionnalisation progressive**

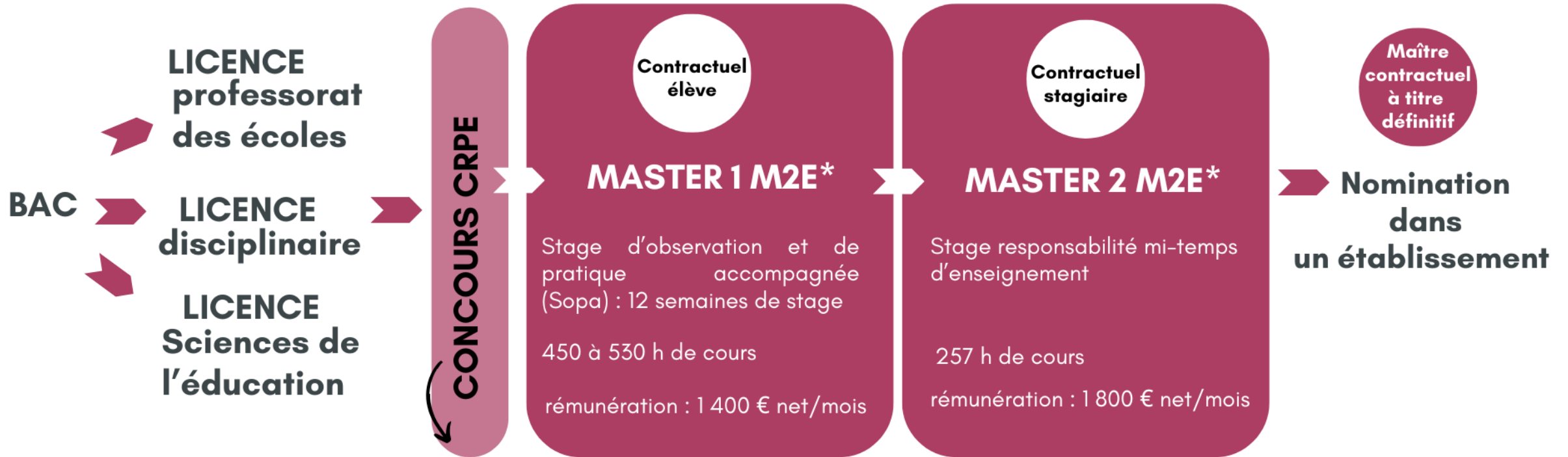
- Master 1: 12 semaines en observation et pratique accompagnée
- Master 2: stage à ½ temps en responsabilité

- **Titularisation à bac+5**

- **Encore une année pour le concours M2**

COMMENT DEVENIR PROFESSEUR DES ÉCOLES ?

Master Enseignement et Education à l'ISFEC Bretagne



*Master Enseignement et Education
Formation prise en charge dans le cadre du contrat avec l'état.

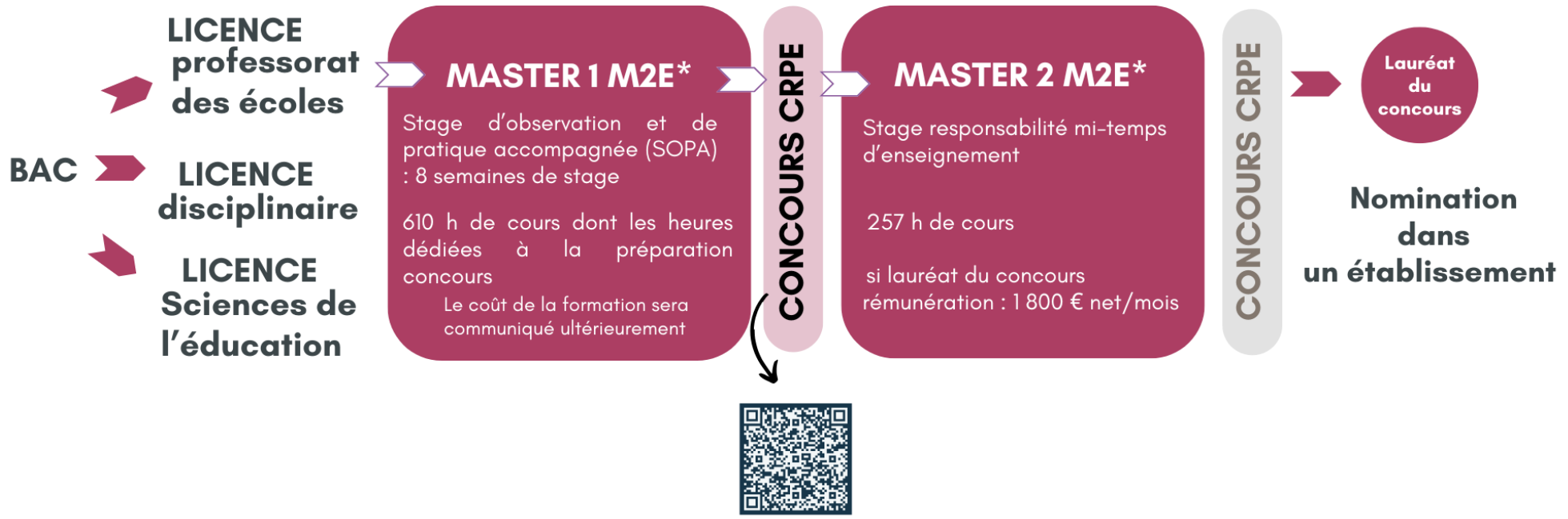


Le parcours pour les étudiants non-lauréats

**PRÉPARER LE CONCOURS (BAC + 3)
SE FORMER POUR DEVENIR PROFESSEUR EN ÉCOLE
AU SEIN DU MASTER M2E OPTION CONCOURS**

PARCOURS à l'ISFEC Bretagne

*Master Enseignement et Education



Vie des établissements

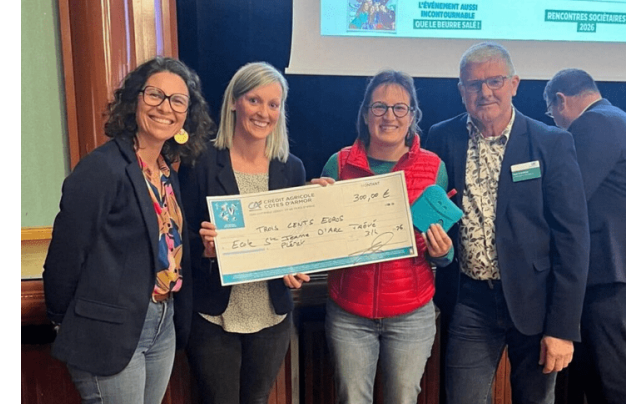
TRÉVÉ : un trophée pour encourager le goût des histoires à l'école Sainte-Jeanne d'Arc

L'école Sainte-Jeanne d'Arc de Trévé vient de recevoir l'un des trois « Trophées de la vie locale », décernés par le Crédit Agricole. Reçue vendredi 3 avril, cette distinction récompense un projet original visant à développer le goût de la lecture et le plaisir des histoires au sein des familles.

Le projet repose sur le prêt de boîtes à histoires « Bookinou » aux élèves et à leurs familles. Ces petits appareils permettent d'écouter des histoires déjà enregistrées, mais aussi d'en créer de nouvelles. Parents, grands frères et grandes sœurs, élèves de CM ou encore proches peuvent ainsi enregistrer leur propre lecture. Les enfants peuvent ensuite écouter ces histoires à volonté, créant un lien particulier avec la voix de leurs proches tout en favorisant l'accès à la lecture et à l'imaginaire.

Un soutien financier pour développer l'initiative

Pour accompagner cette initiative, l'école a reçu un chèque de 300 € dans le cadre des « Trophées de la vie locale ». Cette aide permettra de financer l'achat de « Bookinours » supplémentaires, ainsi que des housses de protection, des sacs de transport, des livres et des gommettes interactives nécessaires au fonctionnement du projet.



Proposé l'an dernier au **pedagotroc** à LOUDEAC, Anaïk Lucas peut présenter le projet à d'autres écoles qui le souhaitent...

Vie des établissements

L'école Jean Leuduger de Plérin recherche un tableau triptyque avec une sérigraphie Séyès sur 1 ou 2 panneaux à acheter.

Elle recherche également un guide du maître CP de la méthode de lecture "Pilotis". Merci pour votre retour par mail ecolejeanleuduger@gmail.com