



« Les enjeux éco-responsables au sein de mon établissement »

Voir, Juger, Agir

- Stéphane Renard
- Docteur en biologie, Consultant en stratégie environnementale
- stephane.renard@greenleanconsulting.fr

Qui suis-je?



Scientifique de formation (école polytechnique, doctorat de biologie moléculaire et cellulaire)

30 ans de recherche scientifique, puis comme chef de projets internationaux dans l'industrie pharmaceutique.

Travaille avec le bureau des possibles (Yves-Armel Martin), partenaire de l'EC

Fondateur de Green Lean Consulting : accompagnement des organisations à la transition écologique, bilan carbone, ateliers de prospective, programme de transformation « Pilote Innove Impacte »

Vice-président de l'association FORSE (RSE en Rhône Alpes)

Conférencier certifié pour les Shifters

Formateur RSE pour les repreneurs d'entreprise à Lyon

A monté la première formation à la transition écologique en licence de droit à l'UCLY (université catho de Lyon)

Concepteur du MOOC « Démarche scientifique en primaire » pour AXXIS.org : expériences scientifiques à réaliser en classe (eau, biodiversité, photosynthèse, cognition...). Accès gratuit sur : <https://axxis.org/formations/demarche-scientifique>



Plan de la présentation

Rappels sur l'écologie intégrale, intégrée dans la vision de la personne proposée par l'Eglise Catholique

- L'écologie intégrale, non comme une fin, mais comme une nécessité au service de la personne humaine.

Voir, Juger, Agir : du diagnostic à l'action

- Voir : rendre visible nos impacts sur l'environnement
- Juger : discerner ce qui est essentiel dans chaque établissement particulier, identifier les freins au changement
- Agir : se mettre en action, engager les parties prenantes et surmonter les freins, témoigner des résultats

Quelques « menus » ou propositions à la carte pour se mettre en action

- Appel à volontaires pour mener des études pilote dans des établissements

Qu'est-ce que l'écologie intégrale?



L'écologie intégrale, qui est la vision portée par l'Église catholique, est un volet de la doctrine sociale de l'Église, dans la continuité de l'approche chrétienne de l'anthropologie.

La personne humaine, au sein du projet divin, est la finalité de l'écologie intégrale, une personne qui est ouverte au monde, solidaire, fraternelle, et à ces titres, respectueuse de la maison commune, donc l'environnement.

La dégradation de l'environnement, qui atteint des degrés alarmants, est la cause de nombreux drames humains et injustices dont l'actualité témoigne.

Le retour à un respect de l'environnement, à une restauration de la création dégradée, à une relation harmonieuse avec les êtres vivants, à une responsabilité envers la création, est un chemin de conversion pour la personne humaine.

C'est aussi un chemin de guérison pour une humanité défigurée par l'individualisme, le consumérisme à outrance, l'exploitation de l'homme par l'homme, le pillage des ressources naturelles.

L'éducation est un lieu privilégié pour vivre ce chemin de guérison de la personne.

Education et écologie intégrale



Encyclique *Loué, sois tu*. Chapitre 6

Miser sur un autre style de vie :

*Le thème de la dégradation environnementale met en cause les **comportements** de chacun de nous (§208)*

dépasser l'individualisme et le consumérisme, le mythe du progrès sans borne, de la concurrence et du marché sans limite (§ 210)

Trouver l'équilibre écologique :

Interne (avec soi-même), solidaire (avec les autres), naturel (avec tous les êtres vivants), spirituel (avec Dieu)

La nécessité de la conversion :

La doctrine ne suffit pas, il faut des mobiles intérieurs qui poussent à l'action (§216)

Les chrétiens ont besoin d'une conversion écologique qui implique de laisser jaillir toutes les conséquences de leur rencontre avec Jésus-Christ sur le monde qui les entoure (§217)

Cela implique de se changer intérieurement (§218)

Cette conversion est aussi une conversion communautaire (§219)

Education et écologie intégrale



Encyclique *Loué, sois tu*. Chapitre 6

La sobriété rejoint la simplicité évangélique :

Une sobriété qui est vécue avec liberté et de manière consciente est libératrice (§223)

Intégrité des écosystèmes et intégrité de la vie humaine sont associés (§224).

Il faut être en paix avec soi-même. (ex. l'anxiété malade qui nous rend superficiels, agressifs et consommateurs)

Après l'Encyclique *Loué, sois tu* (2015), Le pape François enfonce le clou avec une deuxième encyclique *Louez Dieu* (2023) qui rappelle les fondements scientifiques, qui insiste sur l'urgence de changer de mode de vie, et qui exhorte les participants de la COP28 à prendre les bonnes décisions.

Au sein du label « ouverture internationale »

« *L'ensemble de la communauté éducative est invitée à vivre et à s'engager dans une démarche d'écologie intégrale...* » (Partie 2 – B)

Soyons fermes mais prudents



La proposition de l'écologie intégrale n'est pas l'écologie politique

- Risquer l'amalgame avec un parti écologiste, c'est s'aliéner une grande partie de nos parties prenantes. Pour les établissements en zone rurale, vivant d'agriculture industrialisée, le choc culturel est majeur.
- L'écologie intégrale est une proposition pour la personne humaine, dans le respect de l'environnement, et pour les organisations au service de la personne.

La proposition de l'écologie intégrale est un engagement fort, qui nécessite de convaincre les parties prenantes (élèves, parents, tutelles, commissions, comité de direction)

- Elle est soutenue par deux encycliques et dans les recommandations du SGEC (2019) sur l'éducation à la vie bonne.

La proposition de l'écologie intégrale bouscule tous nos modes de pensée, notre paradigme

- Nous sommes tellement imprégnés du paradigme consumériste que de nombreux comportements indésirables sont devenus des réflexes, des addictions.

La proposition de l'écologie intégrale est une opportunité pour l'école catholique de s'engager au service de la personne, ET des générations futures.

- Il est encore temps d'être prophétiques.



Voir, Juger, Agir

Je propose une approche en 3 temps :

Voir : sensibiliser, faire le constat de ce qui doit/peut changer, aller jusqu'à la question anthropologique.

Juger : discerner, faire des priorités, recenser les forces existantes, identifier les freins au changement

Agir : accompagner, mettre en œuvre les conditions pour surmonter les freins au changement, se mettre en action



Voir. Enjeu de visibilité

Quels impacts ont nos modes de vie en établissement?



Proposition : un atelier de prise de conscience de l'impact (2-3h)
(Jeu de 30 cartes sur les impacts à travailler en intelligence collective)

L'alimentation

Le déplacement

Le consumérisme (matériel scolaire, vêtements)

Les infrastructures (isolation, imperméabilisation des sols)

L'usage de l'eau, la qualité de l'eau

La déconnexion du réel (addiction au virtuel) et la surconsommation technologique

Sports et loisirs





Les ateliers de prise de conscience

De nombreuses activités éducatives peuvent donner lieu à une prise de conscience

Ramassage de déchets : mais d'où viennent-ils?

Analyse de la qualité de l'eau : atelier diatomée (avec un microscope), les diatomées sont un indicateur de la qualité de l'eau.

Atelier alimentation : qu'est ce qu'une alimentation saine et les impacts de notre alimentation

Atelier sur le jean : quels sont les impacts environnementaux d'un jean?

Atelier sur les sols, leur perméabilité (inondations), leur fertilité (la vie dans le sol)

Le bilan carbone

À monter avec des personnels, des enseignants, engagés, volontaires.

Ces ateliers doivent aller jusqu'à la question anthropologique sinon on reste dans l'anecdotique!!

À réaliser ensemble avec un établissement pilote.

La question anthropologique



Grève des éboueurs, à Paris (mars 2023).

Que voyons nous qui est d'habitude invisible?

Pourquoi avons-nous déjà oublié ces images?

5 tonnes de déchets
par an, par personne

Sur la question des déchets, nous allons spontanément aux solutions mises en œuvre depuis quelques temps, et avec lesquelles nous sommes familiers : le tri par exemple.

Mais si nous revenons au **POURQUOI**. **Pourquoi générons-nous autant de déchets?**

Remonter les Pourquoi?



Pourquoi tant de déchets?



Emballages, plastiques, déchets alimentaires, foisonnement de gadgets, d'électronique, obsolescence



Achats compulsifs, besoin de posséder, imitation



Nous vivons comme des dieux



C'est notre paradigme culturel



C'est la proposition de valeur de notre société.



Changer de vie : un processus de conversion

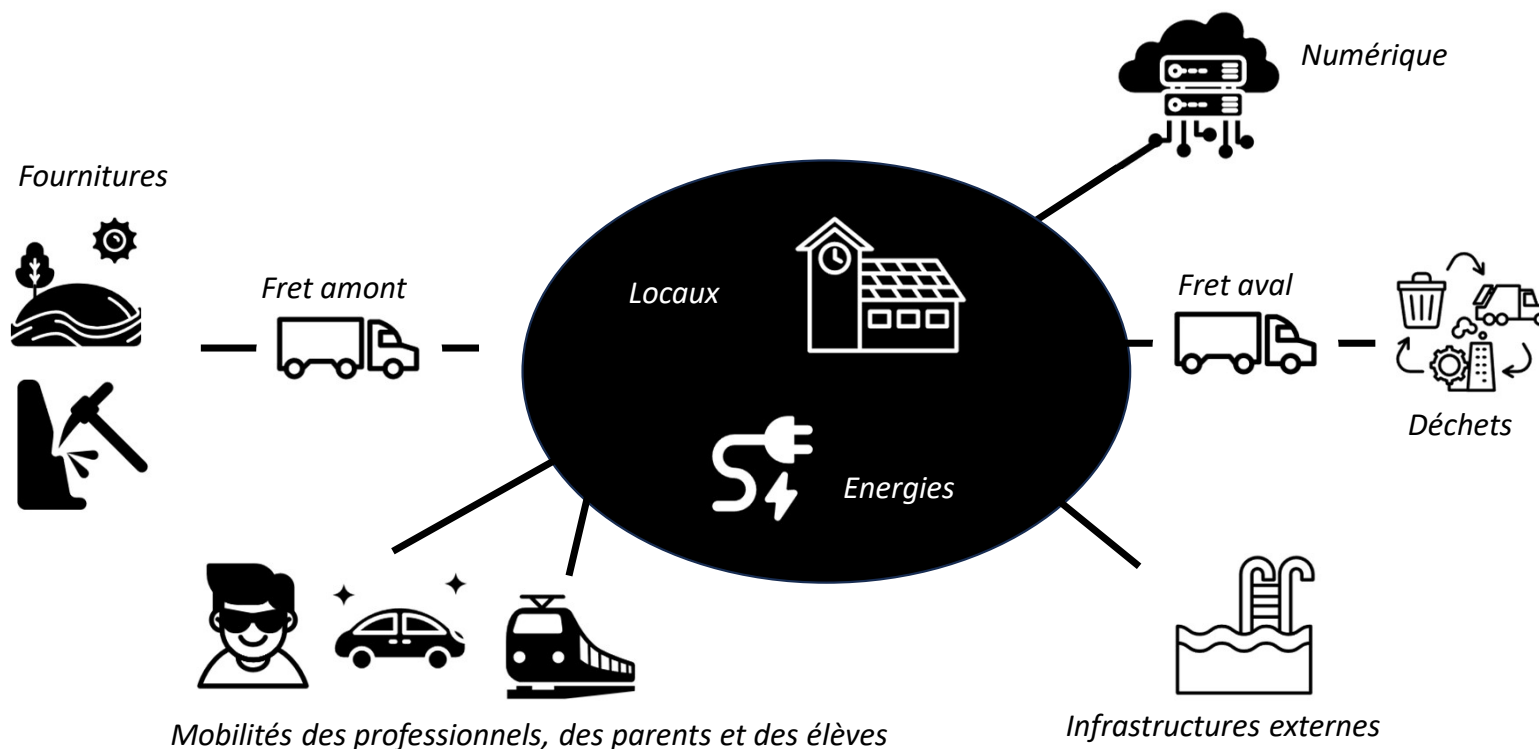


Se libérer des idoles :

- La consommation de masse
- Les loisirs de masse
- Le jetable
- La satisfaction immédiate

Se ré-éduquer
à une ascèse :
la sobriété

Le bilan carbone, un outil scientifique



Objectif : à partir du bilan carbone d'un établissement pilote, définir un outil qui permette de refaire simplement le bilan carbone des autres établissements.



Deux enjeux : Rendre visible et aller à la question anthropologique

Et c'est un enjeu de conversion, d'éducation, de vision du monde qui commence par cette prise de conscience.



Juger.

De la prise de conscience au constat des freins individuels et sociétaux



Panorama des grands enjeux

Les frontières planétaires concernent l'habitabilité de notre planète

- C'est un enjeu global pour lequel nous pouvons agir localement et concrètement

Des événements extrêmes (inondations) sont liés à nos choix d'urbanisation

- Quels sols pour nos établissements scolaires?
- Quelle végétation, quels arbres?

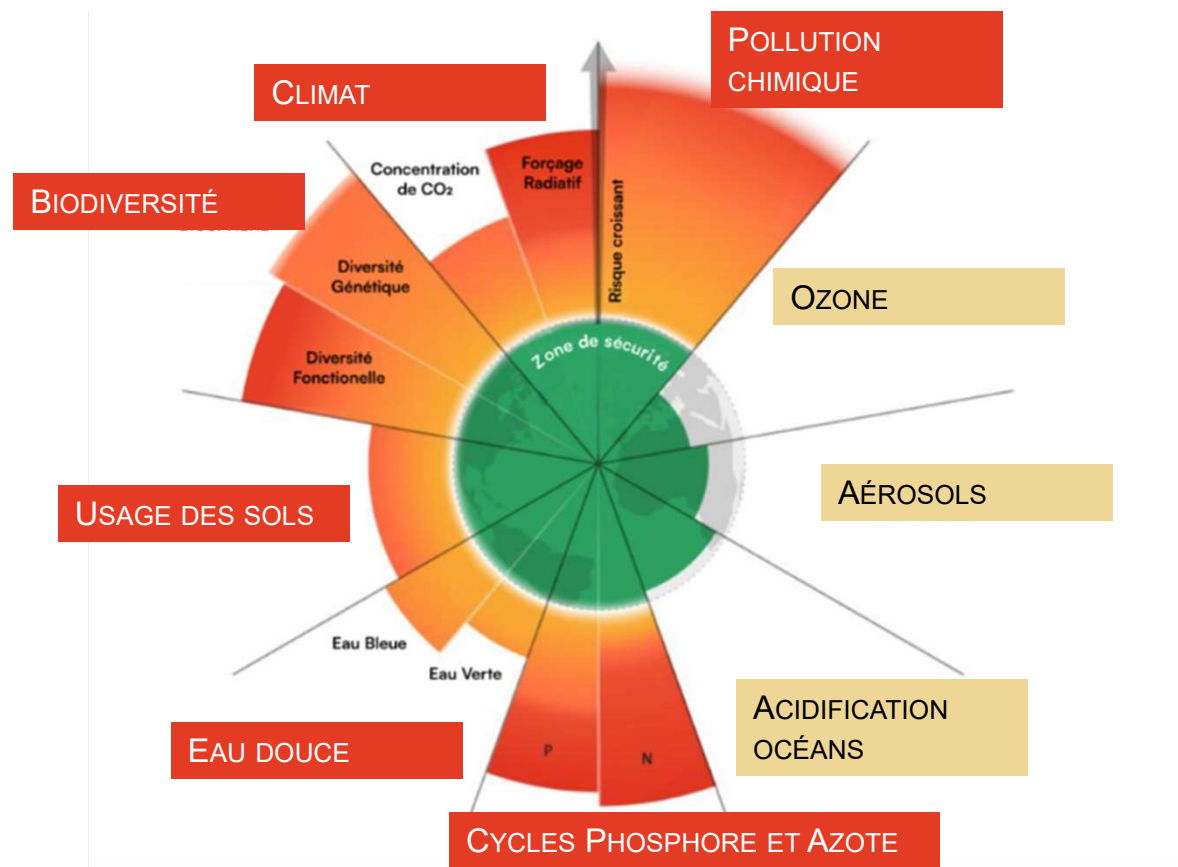
Notre santé est aujourd'hui compromise par notre alimentation

- Quelle origine pour nos aliments? Quels modes de production? Quels choix alimentaires faire?

Les frontières planétaires

Ce sont les conditions d'habitabilité de la planète

6 frontières dépassées sur 9



Source : stockholm resilience center

Quelles conséquences?

Climat et événements météorologiques extrêmes



Pollutions chimiques et plastiques



Biodiversité



Destruction des sols et des écosystèmes



Proliférations toxiques
Empoisonnements

Sécheresses
Manque d'eau potable

Menace pour la vie marine et les puits de carbone

Températures extrêmes
Inondations, tempêtes
Montée de la mer.
Habitabilité de certaines régions
Réfugiés climatiques

Santé en danger
Perte de biodiversité

Perte des services écosystémiques

Rendements agricoles
Biodiversité
Inondations



Cycles phosphore et azote

Eau douce

Acidification des océans

Les causes d'effondrement de la biodiversité

L'empoisonnement des sols

Bétonnage, artificialisation
Produits chimiques (ex mégots,
microplastiques, métaux, pesticides)
Minage
Erosion des sols & inondations

La disparition de la forêt

Destruction volontaire pour produire de
l'alimentation pour le bétail
Activités humaines (chasse, décharges sauvages)
Maladies liées au dérèglement climatique et feux de
forêts

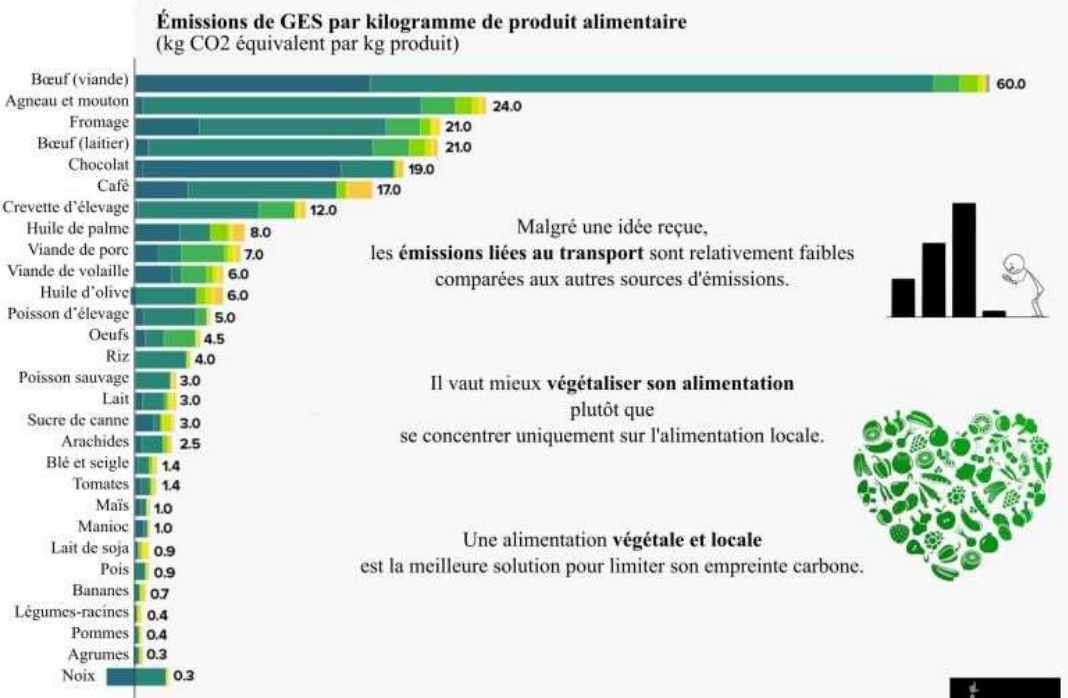
La disparition des habitats

Disparition des haies
Tonte à ras
Montée des eaux

L'océan

Acidification
Activités humaines (Sur-Pêche)
Forage
Arrachage des fonds marins

ALIMENTATION / Émissions de GES à travers la chaîne d'approvisionnement



Note : Les émissions de gaz à effet de serre sont données en tant que valeurs moyennes mondiales sur des données concernant 38 700 exploitations agricoles commercialement viables dans 119 pays.
Data source : Poore and Nemecek (2018). Reducing food's environmental impacts through producers and consumers. Science. Images sourced from the Nuun Project. OurWorldinData.org - Research and data to make progress against the world's largest problems.
Adapté en français pour @BonPote par Maxime Allibert. Graphisme original : My world in Data



La civilisation des ogres!



Et pourtant nous restons dans la culture de la viande

La civilisation du poison... invisible



Vêtements étanches
Poêles non adhérentes
Sacs micro-onde
Extincteurs
Electronique
Récipients de fast food
Produits d'hygiène
Tapis résistants aux tâches
Téflons...

Se dégradent en composés toxiques, les acides trifluoro-acétiques.

Sont présents dans l'eau de boisson (bouteille ou robinet), dans les sols, dans l'eau de pluie, dans l'alimentation...

Enjeu majeur de santé publique, mais...



Pourquoi?

Le DÉVELOPPEMENT DURABLE se met en place trop lentement

Ugo PETRUZZI 20 Oct 2024



Promesse de transition des 50 sites industriels les plus polluants : quel résultat ?

Près d'un an après la signature de leurs contrats de transition écologique avec l'État, les 50 sites industriels les plus émetteurs de gaz à effet de serre en France progressent, mais lentement. Selon une enquête de L'Usine Nouvelle, bien que certains avancent dans leurs projets de décarbonation, les décisions d'investissement les plus cruciales restent en attente.

- Nos modes de vie sont totalement imprégnés d'une **CULTURE DE LA CONSOMMATION**
- Le **MAL EST DEVENU INVISIBLE** avec les circuits économiques. Nous sommes **COMPROMIS**.
- Nous sommes arrivés à un problème d'une telle **COMPLEXITÉ** qu'il semble insoluble.

LE DROIT se révèle insuffisant parce qu'il est confronté à des conflits d'intérêt phénoménaux.



Les freins au changement

La prise de conscience ne suffit pas. Elle se heurte rapidement à des freins individuels et collectifs

Frein	Explication	Levier
Complexité, Le manque de connaissance	trop d'enjeux à la fois	Formation structurée et intégrée sur les enjeux Faire des choix judicieux en fonction de l'établissement.
Dissonance cognitive	Le déni pour éviter l'anxiété, un mode de vie consumériste, de forts besoins en énergie, la nécessité de la croissance économique	Entrer l'écologie dans la culture. Expérimenter la sobriété, l'écologie intégrale, la relation avec le vivant Voir la transformation concrète de l'établissement en lieu de résilience.
Sentiment d'impuissance	Mon action individuelle ne sert à rien	Etre acteur de la sensibilisation et de la transformation de l'établissement
D'autres priorités	L'insécurité, l'immigration, les injustices, le coût de la vie, etc...	Mettre l'écologie au cœur d'une éducation de la personne.
Pas les moyens	Ça coute trop cher	Donner les moyens. Partager. Montrer que la sobriété est une chance de mieux vivre.

Identifier les moyens nécessaires

Mode de vie à changer
(alimentation,
transports, achats...)



Cognition : éducation, informations



Moyens matériels : cantine,
infrastructures, disponibilité des
moyens de transport.



Socio-culturel : expérimenter,
découvrir, être au contact, rendre
désirable, construire de nouveaux
récits.



Moyens économiques :
mutualisation, accompagnements,
aides des collectivités, économie
du partage

Nouvelles pratiques
plus saines

... à célébrer!

Source : quand on peut, on veut (IDDRI)
Institut du développement durable et des relations internationales



Agir

De la prise de conscience des freins à la libération de l'agir

Agir : la conversion écologique

Comment le vouloir,
personnellement?

Comment s'organiser
collectivement?

Renoncer
Vouloir changer
Vouloir
partager

Comment changer de vie,
personnellement et
collectivement?



A chaque frein, son levier



Lever le frein de la complexité



Le levier éducatif est essentiel

Intégration de l'écologie dans les programmes scolaires : Les notions d'écologie rentrent dans les programmes, sensibilisant ainsi les élèves aux enjeux environnementaux.

• **Cycle des écoles maternelles et élémentaires :**

- **Découverte de la nature :** Observation de la faune et de la flore, cycles de la vie, tri des déchets, économies d'énergie.
- **Citoyenneté et environnement :** Respect de l'environnement, gestes éco-citoyens.

• **Collège :**

- **Sciences de la vie et de la Terre :** Biodiversité, écosystèmes, changements climatiques, énergies renouvelables.
- **Physique-chimie :** Pollution, traitement de l'eau, énergies.
- **Histoire-géographie :** Développement durable, enjeux environnementaux à l'échelle locale et mondiale.
- **Technologie :** Technologies propres, éco-conception.

• **Lycée :**

- **Approfondissement des notions abordées au collège :** Étude plus poussée des problématiques environnementales, développement de projets liés à la transition écologique.
- **Nouvelles disciplines :** Sciences de l'ingénieur, sciences économiques et sociales (avec une approche des enjeux économiques et sociaux liés à l'environnement).

Ces notions ne peuvent pas être « des connaissances comme les autres », à apprendre par cœur. Elles doivent se VIVRE.

S'inspirer des principes de la permaculture

Monter un atelier pilote avec des enseignants volontaires qui sont prêts à associer le programme à des expérimentations concrètes.

Comment rendre vivant l'enseignement de l'écologie?

- Utiliser des ressources durables
- Ne pas produire de déchets. Chaque déchet devient utile.
- Avoir une vision d'ensemble qui va du plus proche/quotidien au plus lointain
 - Le proche est le lieu de l'action quotidienne et régulière
- Adopter des solutions à une échelle gérable
 - A la mesure des moyens humains et matériels
- Favoriser la diversité : s'appuyer sur la diversité des sensibilités
- Etre attentifs à ce qui se passe à la frontière (ceux qui ne sont pas encore touchés)
- Réagir au changement de manière créative : chaque impossible est un apprentissage
- Autorégulation et interactions positives : apprendre de ce qui marche
- Intégrer plutôt que séparer : trouver les synergies entre les cultures

L'engagement : remède à l'impuissance



Ne pas nuire

Réduire son impact sur l'environnement. Le montrer avec des indicateurs



Sensibiliser

Rendre visible tout ce qui doit l'être. Faire découvrir et expérimenter.



Gagnant-gagnant

Expérimenter une vie meilleure, une fierté, un progrès pour l'humain. Trouver du sens.



Régénérer

L'école est le lieu où on expérimente l'écologie réussie, le terrain de jeu où on répare l'environnement, le laboratoire d'idées qu'on rapporte chez soi. Partager le sens.

Des repères pour une éducation à l'écologie intégrale



- Prendre en compte la personne
 - En harmonie avec son environnement
- Education à la responsabilité
 - En partage du **Bien Commun** avec les générations futures
- Appelés à la liberté
 - Se libérer des idoles, trouver un chemin plus juste, plus sûr, plus ouvert sur l'avenir. L'espérance.
- La dignité de la personne
 - Un changement de mode de vie nous apporte une plus grande humanité et dignité
 - De nouveaux récits qui mettent la dignité de la personne au centre
- La solidarité de la famille humaine
 - Quel futur pour les plus démunis dans un monde de ressources épuisées et de climat dérégulé?
 - Retrouver le goût du partage

Investir l'éducation de ce langage commun!!!



Concrètement

Agir concrètement, mais en gardant la personne et l'espérance à l'horizon.

S'adapter aux contextes particuliers des établissements.

Articuler les réponses individuelles et collectives



Mener une vie plus sobre



Tri des déchets

Réduire les impacts collectifs

"Ce n'est même pas 10% du prix que je trouverais ailleurs": recyclage des matériaux, quand écologie rime avec économie



"Ce n'est même pas 10% du prix que je trouverais ailleurs": recyclage des matériaux, quand...
france3-regions.francetvinfo.fr

Entrer dans une économie du partage



Le menu enfant (démarrage)

Faire un atelier « Empreinte » pour prendre conscience de tous les impacts de l'établissement

- En comité de direction

Choisir un thème porteur sur l'année (alimentation, déchets, transport, infrastructures, sols, eau...)

- Monter une équipe motivée pour l'animation
- Rendre visible (avec les élèves) le problème environnemental
- Aller jusqu'à la question anthropologique : questionner nos comportements, nos modes de vie.
- Monter une exposition avec les constats, les freins, et les actions à mettre en œuvre.
- Inviter les parties prenantes, parler librement des freins au changement et des leviers pour agir
- Décider ensemble d'un projet pour Agir
- Célébrer autour des premiers succès avec un groupe de suivi des indicateurs



Le menu du chef (Jancovici, décarbonation)



Faire le bilan carbone d'un établissement pilote

- Mesurer tous les impacts de l'établissement
- Mettre en œuvre un plan de décarbonation avec des indicateurs chiffrés
- Mesurer les gains futurs (ex. coût croissant de l'énergie)

A partir du bilan carbone pilote, créer un outil généralisable à d'autres établissements

- Il suffira de changer le nombre d'élèves, la répartition géographique moyenne, les consommations d'énergie, etc pour recalculer le bilan de l'établissement.

Mutualiser les bilans carbone au sein du programme ouverture internationale

- Partager les bonnes pratiques, les résultats, les obstacles, les moyens de communication.



Le menu Gourmet

Objectif : une alimentation plus saine et durable

- Nécessite une alliance avec le prestataire de restauration collective

Organiser une journée découverte d'une alimentation plus saine

- Dégustation de produits bio et vegan.
- Miser sur l'attractivité pour les élèves et sur les emblèmes de l'alimentation : burger vegan ou bio, légumes savoureux, etc.
- Informer sur les impacts de l'alimentation sur la santé, sur l'environnement, sur le gaspillage alimentaire, sur l'alimentation équilibrée.

Changer progressivement les menus de l'établissement

- Diversifier l'offre, lancer un concours stimulant pour les élèves, suivre avec des indicateurs
- On peut aussi organiser des ateliers de cuisine, d'initiation, faire goûter des produits du terroir.



Le menu spécial sans allergènes

Objectif : lever les freins à la mise en action dans la communauté éducative

- Nécessite de mobiliser les parties prenantes

Faire un recensement des freins au sein des établissements pilotes

- Une véritable enquête, de fond, sur les freins au changement

Organiser une journée de sensibilisation

- Conférence sur les changements de mode de vie, sur les enjeux de l'adaptation, sur le développement durable, sur l'économie circulaire.
- Construction de nouveaux récits (c.a.d. imaginer ensemble un futur plus durable) avec un atelier adapté tel que « Imagine Demain » de Julien Vidal

Mise en route d'un groupe de volontaires

- Objectif : donner les moyens à tous de réussir, imaginer ces moyens, le collectif au service des engagements individuels.



Le menu solidarité internationale

Objectif : penser la solidarité avec les plus démunis

- Nécessite un jumelage avec d'autres écoles à l'étranger

Organiser une grande enquête sur les impacts environnementaux chez les plus démunis

- Découvrir comment des pays tiers sont impactés (ex. déchets textiles envoyés en Afrique)
- Réaliser combien nos modes de vie en impactent d'autres
- Imaginer des initiatives solidaires

Mise en route d'un groupe de volontaires

- Objectif : réaliser une action solidaire impactante et durable
- Témoigner de la force de la solidarité



Le menu adaptation et résilience

Objectif : réaliser une adaptation au dérèglement climatique, penser les établissements comme des lieux pilotes de résilience pour la société

- Ex. dans une région fortement impactée par les inondations

Faire le constat de l'artificialisation des sols

- Une enquête pour découvrir comment les sols ont changé en 50 ans
- Montage d'une exposition, ou d'une journée pour partager les résultats

Mise en place d'un projet pilote sur l'établissement

- Des-artificialiser une partie du périmètre, planter des arbres, végétaliser
- Mesurer, constater avec des indicateurs l'effet des pluies au long de l'année.

Autre version possible avec l'isolation thermique, avec la biodiversité...



Le menu à partager

Objectif : s'engager dans l'économie du partage

- Ex. dans une région fortement impactée par les problèmes économiques ou les inégalités

Faire le constat de l'impact de la fast fashion sur l'environnement

- Un atelier de découverte des impacts du Jean, peut être une exposition?
- Groupes de réflexion sur les changements à mettre en œuvre
- Découvrir l'économie circulaire

Mise en place d'un projet pilote sur l'établissement

- Monter une ressourcerie au sein de l'établissement, un atelier de réparation, une friperie autour du lycée pour sortir de la fast fashion



Points communs à ces propositions

Formation d'enseignants et de personnels aux enjeux de la transition écologique

- Bien identifier les parties prenantes à embarquer, les préparer à la démarche, les aider à en saisir la complexité

Travailler avec une équipe de volontaires sur des conditions du changement

- Des indicateurs clairs de l'impact
- Incluant une approche scientifique et anthropologique
- Identifier les changements structurels, socioculturels et cognitifs nécessaires pour rendre possible le changement
- Créer de la convivialité dans l'approche

Mettre en place des projets à impact

- Avec témoignages d'un mieux vivre, des témoignages qui font envie, qui mettent en valeur la personne humaine

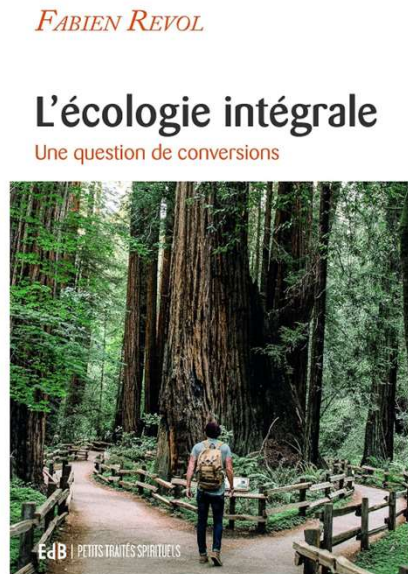
Incarner des changements réels au sein de l'établissement

- Visibles et mesurables par tous (ex. affichage des réductions de déchets)
- S'emparer des conflits, des freins pour engager et convaincre

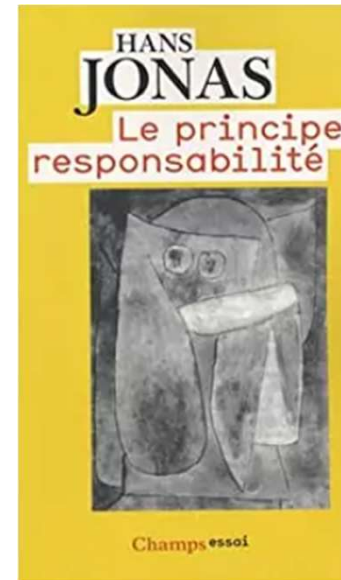
Quelques lectures utiles



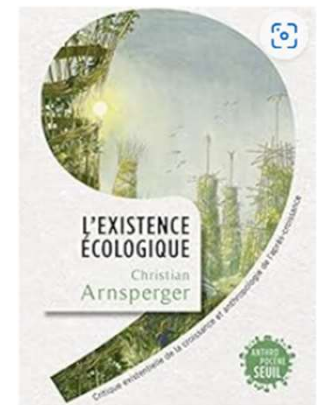
Fabien Revol éclaire l'encyclique et en montre la radicalité



1979 : Hans Jonas refonde l'éthique sur la responsabilité envers les générations futures et les plus démunis.



THE SHIFT PROJECT
Climat, crises:
Le plan de transformation
de l'économie française



Une étude anthropologique qui remonte aux sources du capitalisme et du consumérisme : la peur de la mort. (lecture difficile)



Merci de votre attention

Actions individuelles possibles

Les oiseaux



Abris pour nicher, accès à l'eau, nourriture l'hiver : les oiseaux disparaissent et nous pouvons leur redonner une chance!!

Un arbre



Un arbre contribue, par l'évaporation, à rafraîchir l'atmosphère localement et héberge des dizaines d'espèces. Un vieil arbre a établi un réseau inestimable de biodiversité

Alimentation



Gardez les viandes pour de belles occasions, limitez les poissons issus de surpêche. Privilégiez les légumes et fruits de saison.

Chaque plastique compte!!



Les plastiques sont peu recyclés, génèrent des microplastiques polluants. Privilégiez les achats en vrac et en emballages carton et verre

Composter



Composter mais aussi pailler le sol. La matière organique qui retourne au sol le rend fertile, mais aussi contribue à stocker du carbone!!

1 seul mégot



Peut polluer 500 litres d'eau 10 ans pour se dégrader... 4000 substances chimiques. Ne jamais jeter dans la nature, ramasser ces poisons!

1 pelouse bien tondue



N'abrite que peu d'espèces, consomme beaucoup d'eau. Laissez pousser, mulchez! Gardez une partie sauvage!

Pesticides



Pour « lutter contre les mauvaises herbes », on empoisonne durablement le sol... et nous-mêmes! Désherbage manuel ou thermique



Le développement durable

- Le développement durable est un développement qui répond aux besoins du présent sans compromettre la capacité des générations futures de répondre aux leurs.
- Elle entre dans le droit français avec le code de l'environnement (2000)
 - Les espaces, ressources et milieux naturels, les sites et paysages, la qualité de l'air, les espèces animales et végétales, la diversité et les équilibres biologiques auxquels ils participent **font partie du patrimoine commun de la nation.** (L110-1)
 - Leur protection, leur mise en valeur, leur restauration, leur remise en état et leur gestion sont **d'intérêt général et concourent à l'objectif de développement durable qui vise à satisfaire les besoins de développement et la santé des générations présentes sans compromettre la capacité des générations futures à répondre aux leurs.** Elles s'inspirent, dans le cadre des lois qui en définissent la portée, des principes suivants :
 - 1° **Le principe de précaution**, selon lequel l'absence de certitudes, compte tenu des connaissances scientifiques et techniques du moment, ne doit pas retarder l'adoption de mesures effectives et proportionnées visant à prévenir un risque de dommages graves et irréversibles à l'environnement à un coût économiquement acceptable ;
 - 2° **Le principe d'action préventive et de correction**, par priorité à la source, des atteintes à l'environnement, en utilisant les meilleures techniques disponibles à un coût économiquement acceptable ;
 - 3° **Le principe pollueur-payeur**, selon lequel les frais résultant des mesures de prévention, de réduction de la pollution et de lutte contre celle-ci doivent être supportés par le pollueur ;
 - 4° **Le principe de participation**, selon lequel chacun a accès aux informations relatives à l'environnement, y compris celles relatives aux substances et activités dangereuses, et le public est associé au processus d'élaboration des projets ayant une incidence importante sur l'environnement ou l'aménagement du territoire.