



POINT INFOS

1ER DEGRE PE

Aujourd'hui, le temps d'inventer demain

N°14 / année 2021-2022

3 mai 2022

Je
tu
il nous

UN AUTRE REGARD
SUR L'ENSEIGNEMENT.

Dans ce numéro

- Point de vue
- Assemblée Plénière
- Nomination CE
- Fête des retraités
- Classe exceptionnelle
- Mouvement de l'emploi
- Ukraine
- E3D
- Aires éducatives
- Ressources OCE
- Petite annonce
- Vie des établissements
- Agenda
- Regard sur la Résurrection

POINT DE VUE



Incroyable Résurrection !

En 2009, un sondage paru dans le magazine *Le Pèlerin* annonce que 10 % des Français interrogés croient à la résurrection des morts auprès de Dieu. En 2018, une nouvelle enquête du *Pèlerin* indique que 30% des Français croient en une vie après la mort, dans des formes diverses et avec des tendances au Bouddhisme, à la réincarnation. Un sondage Ifop réalisé en septembre 2021 à l'occasion du premier numéro de la revue *Mission* révèle que près de la moitié des Français (49%) sont en quête spirituelle, s'interrogent sur le sens de la vie ou encore la vie après la mort.. Selon diverses études, seule une moitié de personnes se déclarant catholiques croient à la résurrection du Christ, et l'on compte même un tiers de sceptiques parmi les pratiquants. Aujourd'hui, la Résurrection du Christ et la résurrection des morts continuent d'interroger encore, elles sont loin d'être évidentes, même si elles sont pourtant les fondements même du christianisme.

Dès le début, la résurrection du Christ a été difficile à croire par les apôtres. Quand Thomas demande à voir et à toucher le Seigneur, il exprime ainsi son besoin de preuves pour oser croire en l'inimaginable. Mais il ne peut y avoir aucune certitude, la foi reste une adhésion libre et volontaire, elle s'appuie simplement sur les témoignages de quelques disciples.

Face à cette légitime difficulté de croire, nous avons sans doute à mieux comprendre comment la Résurrection façonne le message de l'Évangile, comment elle nous enracine dans une vision positive de la fragilité, comment elle nous appelle à un mouvement dynamique toujours espérant, comment elle nous invite à vivre une relation vivante avec Dieu. Par son Amour gratuit et inconditionnel, Jésus ressuscité nous appelle à la plénitude de l'homme, il est ainsi salut pour chacun, il fait la vie plus forte que la mort, et nous offre une éternité. Nous l'avons évoqué ensemble lors de notre dernière Assemblée Plénière, et ce fut un très beau moment spirituel.

VIE INSTITUTIONNELLE

► Retour sur l'Assemblée plénière CE1 du 27 avril

Un questionnement de qualité

Le thème de la dimension spirituelle n'est pas toujours facile à aborder mais nous avons quand même tenu à vivre ensemble une demi-journée pour nous questionner sur ce qui fait notre spécificité en école catholique. Nous avons cheminé entre quête spirituelle, dimension religieuse et foi chrétienne. Nous avons tenté de mieux comprendre le mystère de la Résurrection, et nous avons échangé sur comment on l'évoquait avec les familles lors des premières rencontres. Encore une fois, merci à chacune et à chacun pour la grande qualité de l'écoute et des échanges..

► Nominations CE

De nombreuses nominations ont été faites lors du dernier Conseil de Tutelle. Félicitations à tous !

→ [Nominations CE avril 2022](#)

► Fête des retraités

Chaque fin d'année, la DDEC organise une rencontre amicale afin de marquer la fin du parcours professionnel dans l'Enseignement catholique des personnels OGEC, enseignants et chefs d'établissement concernés..

Cette fête aura lieu le **mercredi 15 juin 2022 à 17h à la DDEC** - Les réponses sont attendues pour le 20 mai, à voir avec le Chef d'établissement.

GESTION DE CARRIERE

► Classe exceptionnelle

La campagne d'accès des enseignants du 1er degré à la classe exceptionnelle est lancée, à consulter la circulaire du rectorat. → [circulaire classe exceptionnelle](#)

► Mouvement de l'emploi enseignants

Il nous manque quelques fiches réponses, elles nous sont indispensables dans tous les cas. Les enseignants qui souhaitent se retirer du mouvement sont donc concernés et doivent impérativement nous retourner de toute urgence le document [Fiche de vœux](#).

UKRAINE

► Informations du Rectorat (mail envoyé aux établissements)

Un mail a été adressé aux établissements présentant différentes aides et ressources possibles : soutien, continuité pédagogique avec l'Ukraine, vaccination, assurances, ... → [Infos Ukraine Rectorat](#)

► Solidarité / témoignage

A la veille des vacances de Pâques et en lien avec le Carême, tous les élèves du Sacré-Cœur de Saint-Gouéno ont trié et emballé différents dons apportés par les familles de l'école. Produits alimentaires, d'hygiène, pharmaceutiques...



tous ces dons ont été envoyés à Yuliya Bilousenko, ukrainienne et gérante de l'épicerie « Légumes et fruits du Mené » à St-Gilles-du-Mené. Ces dons ont ensuite été acheminés en Ukraine via l'association « Je soutiens l'Ukraine » créée récemment sur Lamballe.

COMMUNICATION

► Nouvelles plaques logo

Dans le prolongement de notre travail de communication à l'échelle diocésaine, des plaques avec le nouveau logo de l'enseignement catholique des Côtes d'Armor ont été réalisées, elles sont destinées aux établissements pour être placées sur les façades. Elles veulent montrer une image dynamique de l'EC22.



UGSEL

► Rencontre départementale Relais Cycle 2

Le vendredi 13 mai, quelques 1100 élèves du CP au CE2, de 25 écoles différentes se rassembleront à Ploufragan pour vivre une belle journée de fraternité autour du sport.

RENCONTRE UGSEL
« RELAIS - CYCLE 2 »

Vendredi 13 mai 2022
PLOUFRAGAN
Complexe sportif du haut-champ



Don
Transmission
Partage



BILINGUISME

► Rappel Visite La Roche-Jagu

Différents outils de découverte du Domaine de la Roche-Jagu (son parc / son château / ses expos) existent en breton.

DEVELOPPEMENT DURABLE

► Labellisation E3D

Rappel : La campagne de labellisation E3D 2021-2022 est ouverte jusqu'au **8 mai 2022**. Les formulaires de candidature sont accessibles depuis le site EDD :

<https://edd.ac-rennes.fr/spip.php?article876>

<https://ppe.orion.education.fr/academie/itw/answer/QAEvKcGFoDjuB4ULBdrhyA> (formulaire).

Les écoles labellisées en 2018-2019 : **doivent préparer leur renouvellement**. Le label E3D étant attribué pour une durée de **3 ans**, nous vous invitons à recandidater si vous avez été labellisés en 2018 et en 2019 afin de ne pas perdre votre labellisation.

► Aires éducatives

Les aires éducatives sont des projets écocitoyens de sensibilisation à la biodiversité de l'environnement proche de l'établissement. Ils permettent de faire vivre les compétences disciplinaires, de les interconnectés lors de démarches interdisciplinaires pour donner du sens et développent la citoyenneté des élèves. Mme Emilie Cadieu, professeur relais en charge de l'Aire Educative Régionale- Emilie.cadieu@ac-rennes.fr- et moi-même sont à votre disposition pour vous accompagner dans la construction pédagogique de cette démarche, la recherche de partenaires et de financement.

► Ateliers en ligne

Des **ateliers en ligne** proposés par TARA OCEAN : <https://edd.ac-rennes.fr/spip.php?article866>

► Ressources OCE

Les **ressources de l'Office for Climate Education** (OCE), un centre UNESCO basé à Paris et qui a pour mission d'accompagner les enseignants et systèmes éducatifs dans l'éducation au changement climatique, avec un kit pédagogique fondé sur le rapport du GIEC (SRCCL) autour de la thématique "**Changement climatique et terres émergées**". Ce kit pédagogique gratuit et interdisciplinaire, vise à accompagner les enseignants de primaire et collège dans leur pratique pédagogique du changement climatique. Il est accessible en ligne sur le site de l'OCE. Dans le cadre de ce lancement, l'OCE va distribuer gratuitement des exemplaires du guide pédagogique. Les enseignants qui souhaitent en recevoir un doivent juste remplir [ce formulaire](#)

ENQUETE ETUDIANTES (rappel)

► Questionnaires traumatismes dentaires

Emma Lefrais et Sophie Corbet, étudiantes en 6ème année d'ontologie vous proposent une enquête autour des traumatismes dentaires afin de travailler leur thèse. Merci de les aider en y répondant.

→ [courrier questionnaire](#)

PETITE ANNONCE

► Don de tables et chaises

L'école Notre Dame de Plérin donne 25-30 tables et chaises cycle 3. A prendre à l'école vers le 15 Juin.

Contactez Antony JOUAN 02 96 74 76 02 ou par mail : eco22.nd.plerin@e-c.bzh



VIE DES ETABLISSEMENTS

VIVRE EN RELATION HARMONIEUSE AVEC LA NATURE

► Cours de jardinage

Ecole Notre-Marie ROSPEZ

Les apprentis jardiniers en herbe de l'école Sainte-Marie sortent régulièrement de leurs murs. Jeudi, c'était au tour de la classe de CP-CE1 de partir prendre l'air pour un cours grandeur nature à l'Objeterie de Buhulien. François Bancheureau est devenu leur professeur du jour, sur le thème : « **A l'abri ou dans la terre, sème la graine au printemps.** » Des graines, il y en a beaucoup et ils ont appris à les trier, les identifier et en ont même semé qui devraient devenir une tomate. L'école a mis en place un jardin pédagogique ouvert à tous ces futurs jardiniers qui disposent désormais sur place, d'un terrain de jeu plus vrai que nature.



Ecole Saint-Georges GOUAREC

Dans le cadre de leur action professionnelle, trois étudiantes en BTS SP3S (services et prestations des secteurs sanitaire et social) au sein du groupe scolaire Notre-Dame de Campostal et Gouarec, ont préparé un atelier jardinage à des-

tionation des élèves de l'école primaire Saint-Georges.

Pour l'occasion, le foyer de vie Saint-Augustin a mis à leur disposition son jardinier Richard, des résidents volontaires et un espace jardin. L'atelier a eu lieu pendant cinq semaines, tous les mardis après-midi. Les élèves de grande section et de CP ont appris à désherber, à planter un fraisier, à semer des petits pois... L'activité de jardinage a été complétée par des jeux de mots fléchés et de mots cachés pour les CM et le visionnage de vidéos sur l'évolution d'une graine et d'une plante pour les CE.



► Vannerie

Ecole Sacré-Cœur PLOURHAN

En habitué du Sacré-Cœur, René Le Cam est venu partager une de ses passions avec les élèves, jeudi. Les CM1 et CM2 ont pu profiter d'un atelier sur la vannerie, en fabriquant eux-mêmes des paniers en osier. Un travail réalisé avec minutie et attention. Comme toujours, l'intervenant a passionné les enfants et échangé avec eux sur de nombreuses anecdotes. Les jeunes ont également découvert une alternative durable au plastique, pour transporter leurs courses.



► Découverte de la forêt

Ecole Chanteclair TREGUEUX

Pendant deux jours les enfants de maternelle (MS et GFS) ont séjourné au Centre Forêt Bocage de La Chapelle Neuve afin d'y découvrir les sous-bois et les animaux qui y habitent.



► Biodiversité des milieux humides

Ecole Saint-Joseph BROONS

Les classes de CP et de CE1-CE2 de l'école Saint-Joseph sont inscrites cette année à un projet pédagogique « Je parraine ma rivière ». Les CE1-CE2 ont démarré le 29 mars avec une première activité en classe autour d'un jeu de l'oie géant sur les économies d'eau. Mardi, les deux classes ont passé la journée à Jugon-les-Lacs, avec un jeu de piste sur les habitants de la rivière et une pêche de petites bêtes aquatiques. Les élèves ont pêché à l'épuisette et découvert la biodiversité de l'étang, comme la larve de libellule, la sangsue ou le porte-bois. Prochaine étape du projet le 26 avril avec une journée consacrée aux poissons d'eau douce, et notamment une séance d'initiation à la pêche à la ligne.



Ecole Sacré-Cœur LANVOLLON

Comme chaque année, Leff Armor communauté et son service environnement organisent un programme gratuit de vingt animations pour sensibiliser les élèves au respect de la biodiversité et des milieux aquatiques. Un projet réalisé en partenariat avec des associations d'éducation à l'environnement.

Les élèves de l'école du Sacré-Cœur ont choisi les thèmes des haies bocagères et des zones humides de la commune. Durant deux jours, les élèves

de CP CE1, de CE1-CE, et de CE2 ont découvert l'importance de la préservation de l'eau, accompagnés par Elena Cheyns-Lombart, de Bretagne Vivante. Elle leur a appris ce que constitue un bassin-versant, une rivière et son environnement. Dans la mare de la zone humide de Dreuzland, où la vie est déjà intense, ils ont identifié ses petits habitants : larve de libellule, larve de salamandre, triton palmé et alpestre...



► Grainothèque

Ecole Sacré-Cœur PLOURHAN

44 élèves des écoles Lucie-Aubrac et Sacré-Cœur, leurs étaient réunis mardi, à la bibliothèque municipale, pour l'inau-

guration de la grainothèque. Une grainothèque est un endroit ouvert à tous, où l'on trouve une boîte contenant des sachets de graines diverses, mis gratuitement à disposition des jardiniers amateurs ou passionnés. On peut y déposer ou prendre librement des semences », explique la responsable à l'initiative de ce projet. Ce troc est la condition nécessaire pour que la grainothèque puisse s'auto-alimenter. Le partage est une manière de faire (re)découvrir les trésors de la nature à nos enfants ou à nos voisins. En échangeant des variétés anciennes ou locales, on préserve la biodiversité. Les élèves ont travaillé sur la communication en réalisant des affiches, des sachets en origami et la décoration du meuble que j'ai fabriqué. Désormais, les Plourhannais pourront venir à la bibliothèque troquer des graines de légumes et de fleurs au gré des saisons.



► Découverte de la lombriculture

Ecole Sacré-Cœur LE MENE / SAINT-GOUENO

Les élèves de CE2-CM ont visité Organic Worms, une ferme située au Gouray. En participant à des ateliers animés, ils ont découvert la lombriculture, le rôle et la place du ver de terre dans la décomposition des végétaux. Ils sont repartis avec un lombricomposteur afin d'observer les décomposeurs au sein de leur classe.



► Devenir chercheur en biodiversité

Ecole Sacré-Cœur PLOURHAN

Au cours d'une journée chargée en découvertes, les élèves de CM1 et CM2 ont été invités à découvrir le laboratoire LETG du CNRS, installé dans l'université de Rennes. Les élèves ont commencé la matinée en allant à la rencontre de quatre chercheurs, spécialisés dans les changements climatiques et dans l'importance des arbres et leur gestion. Grâce à Jean, Théo, Louis et Rosa, les élèves, ont pu découvrir leurs outils : l'imagerie 3D, l'usage du drone, les capteurs météorologiques ou encore les caméras thermiques.



Les élèves se sont ensuite rendus aux prairies Saint-Martin de Rennes où un ingénieur du laboratoire leur a montré comment effectuer des relevés, faire des observations sur la biodiversité et comprendre la politique de la Ville en matière de choix au niveau des arbres et des aménagements. Cette totale immersion dans le métier de chercheur a passionné les élèves et leur a permis de mieux comprendre les changements climatiques et l'importance qu'il y a aujourd'hui à avoir une réflexion globale sur les aménagements en ville.

► A l'écoute des sons

Ecole Sainte-Anne SAINT-BRANDAN

Les élèves de la maternelle de Saint-Brandan sont sortis au centre de découverte du son de Cavan, ils ont écouté les bruits de la forêt et ont appris que le son circule dans le bois ...



AGENDA

- ⇒ Mardi 3 mai, 18h, DDEC : présentation du métier d'enseignant en EC
- ⇒ Mardi 10 mai, 9h00, DDEC : Conseil de Tutelle
- ⇒ Vendredi 13 mai, Ploufragan, rencontre UGSEL « Relais-Cycle 2 »
- ⇒ Mercredi 18 mai, 9h, DDEC : Commission Départementale de l'Emploi
- ⇒ Mercredi 18 mai, 12h30, DDEC : rencontre des coordinateurs de sous-pays

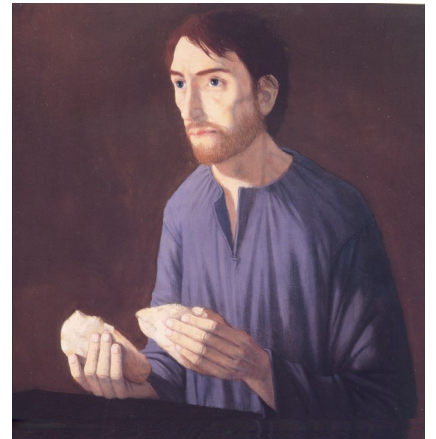
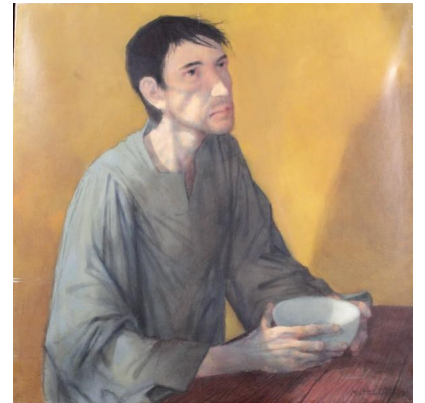
Juin 2022

- ⇒ Fête des retraités : mercredi 15 juin, 17h, DDEC
- ⇒ Assemblée Plénière de clôture (1er et 2nd degrés) : mardi 21 juin, 17h30, lycée Sacré-Cœur



Le Christ rédempteur (1998)
Michel Ciry (1919 - 2018)
Eglise St-Valéry
Varengueville-sur-Mer (76)

Pour en savoir plus sur
→ **Michel Ciry (1919 - 2018)**



Emmaüs (1968, 1976)



L'Incrédulité de Thomas

« *Le matin de Pâques, la mort a baissé les yeux devant le Christ.* »
Christian Bobin (Poète contemporain)